



Relatório de **Sustentabilidade** **2025**





Índice

GRI 2-2, 2-4

1 Resumo do ano
e agradecimento
pg 03

2 Mensagem
da Alta Gestão
pg 04

3 Destaques
2025
pg 06

4 Inovação que
transforma a
agricultura
pg 13

5 Operações
equilibradas
pg 32

6 Cada
pessoa
importa
pg 47

7 Governança
e estrutura
pg 66

8 Nossos
parceiros
pg 76

9 Sumário
GRI
pg 82





Resumo do ano e agradecimento

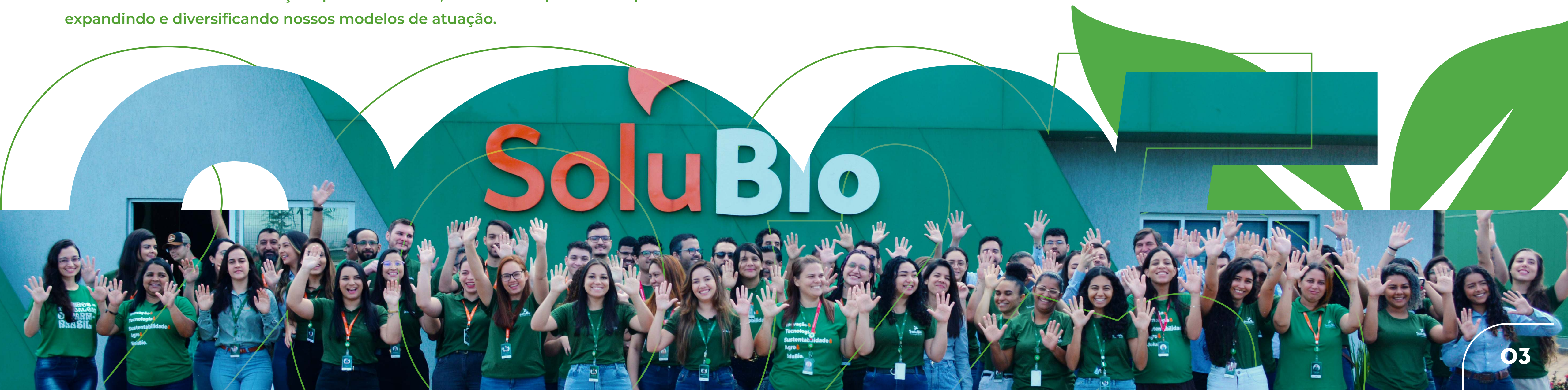
GRI 2-22

As últimas três safras foram extremamente desafiadoras para a renovação sustentável da agricultura brasileira. O último ano foi o ponto culminante dessa 'tempestade perfeita': baixos preços de commodities, recordes de inadimplência e pedidos de recuperação judicial entre agricultores, além de instabilidades climáticas. O avanço dos bioinsumos, porém, representa uma tendência sólida, irreversível, que inclusive colabora para a sustentabilidade financeira dos produtores, por meio do fortalecimento sistêmico do solo. E nós sabemos muito bem disso.

Dessa forma, com muito foco, esforço, e resiliência, mesmo em um cenário macroeconômico complexo, a SoluBio entregou em 2025 crescimento de receita, de lucratividade, e de impacto. Continuamos trazendo inovações para os clientes, melhorando processos operacionais e expandindo e diversificando nossos modelos de atuação.

Este relatório é a forma pela qual buscamos demonstrar e quantificar todo o nosso impacto. Ao longo das próximas páginas, apresentaremos como continuamos a fortalecer a liberdade do produtor, alavancando o poder das soluções biológicas e expandindo as práticas da agricultura regenerativa no Brasil.

Aproveitamos esta oportunidade para agradecer à você; **cliente, colaborador, fornecedor ou investidor que esteve ao nosso lado no último ano. Cada elo desta corrente é essencial para que continuemos promovendo práticas agrícolas sustentáveis. Seguimos juntos em 2026.**





Mensagem da Alta Gestão

(Conselho e Diretor Geral)

GRI 2-14, 2-22

O desafio do pioneirismo é grande. É uma jornada que apresenta riscos, demanda energia, convencimento e paciência. Não existe caminho seguro e curto, mas há chance de trilhar o novo.

Na SoluBio nosso caminho é entregar ao produtor rural a liberdade de produzir de forma mais saudável e com o menor impacto possível. Reduzimos não só produtos químicos, mas também embalagens, transporte, uma redução em cadeia de emissões de gases de efeito estufa e outros poluentes.

Entregamos não só produtos, mas conhecimento aos nossos clientes. Como prêmio por nosso trabalho temos a certeza de que o consumidor final recebe um produto melhor e de extrema qualidade. Estamos em diversas cadeias do agro: soja, milho, algodão como grandes cultivos tem nossa tecnologia. Mas você também encontrará SoluBio nos morangos, nas maçãs, em melancias, no café, no cultivo de batata, onde menos esperar tem a tecnologia OnFarm ajudando a cultivar um produto de qualidade com menor risco à saúde e impacto ao meio ambiente!

Temos a certeza de que preservar o nosso habitat é imprescindível. Não esperamos por orientações, regras ou incentivos específicos: buscamos desenvolver produtos e tecnologias que promovam o menor uso de água, a redução na emissão de gases de efeito estufa e uma **maior preservação dos nossos solos e de todos os microrganismos que mantêm o seu equilíbrio.**

Nesses quase 10 anos de SoluBio temos orgulho e certeza que existimos para melhorar a vida de milhares de pessoas. Convido a você leitor, entender nas próximas páginas desse relatório um pouco do que fazemos e junto conosco idealizar um futuro mais sustentável.

Boa leitura e Muito obrigado.



Ernesto
Cvasin Neto
CEO SoluBio

FUTURO



Sobre o relatório

O sonho que cultiva o futuro

GRI 2-2, 2-3, 2-5, 2-22

Este relatório revela o sonho SoluBio em movimento — um compromisso vivo com a transformação da agricultura por meio da biotecnologia e dos bioinsumos. Aqui, compartilhamos resultados, avanços e iniciativas que refletem nossa jornada de sustentabilidade e impacto, guiada pelos princípios ESG (Environmental, Social and Governance) e pelo propósito de cultivar um futuro mais próspero, regenerativo e responsável.

Fechamos 2025, com um reajuste em nossas unidades de negócio sob a holding CBBB (Companhia Brasileira de Biotecnologia e

Bioinsumos) com a movimentação através de filiais e não mais revendas. Mais do que uma reorganização, essa integração representou a união de talentos, tecnologias e visões em torno de um objetivo comum: ampliar nosso impacto socioambiental e acelerar a construção de uma nova agricultura — mais sustentável, inovadora e conectada ao futuro.

A jornada da SoluBio é movida por pessoas e por uma cultura colaborativa que transforma desafios em oportunidades para a agricultura e a sociedade.

Com o selo B Corporation em nossas veias no ano de 2025, continuamos a desenvolver nossas soluções unem ciência, ética e impacto real. Este relatório apresenta resultados, histórias e avanços alinhados ao Pacto Global - ONU, reforçando nosso compromisso com transparência e sustentabilidade.

Agradecemos a parceiros, colaboradores e stakeholders que tornam possível essa revolução regenerativa, já em curso.

Somos B. Cultivamos o futuro com inovação, resiliência e respeito ao planeta.

Empresa



Certificada

Esta edição do Relatório de Sustentabilidade anual da SoluBio apresenta informações referentes ao período compreendido entre 1º de janeiro e 31 de dezembro de 2025.

Para mais informações, entre em contato com:
sustentabilidade@solubio.agr.br, ssma@solubio.agr.br



Destaques 2025

GRI 2-7 | 3-3 GOVERNANÇA | 201-1 | 13.22.1, 13.22.2

Este ano foi definido pela nossa capacidade de resiliência e inovação. Ao olhar para os últimos 12 meses, não vemos apenas números, mas o resultado de um esforço coletivo focado em excelência. A SoluBio fechou mais um ano desafiador, entregando o melhor de seu processo com um apoio incansável de sua gente. Mais do que entregas técnicas, vimos um time que se apoia e cresce unido.

Aos nossos colaboradores: vocês são o motor desta organização. Cada hora de dedicação e cada ideia compartilhada foram os tijolos que sustentaram nosso crescimento em 2025.



Um Ano de Conquistas e Superação

394

colaboradores

+2.7M

de hectares atendidos

168,7M

Receita Líquida ano 2025



3º ano consecutivo



Recertificação qualidade 2025



Mais um ano de compromisso

SoluBem

Parcerias com a comunidade



Recertificação para 16 marcas de produtos



Regulamentação da lei 15.070/2024

Construção do decreto de regulamentação

GRI 2-27, 2-28

A **Lei de Bioinsumos 15.070/2024** representa um marco relevante para o avanço do setor de bioinsumos no Brasil, estabelecendo diretrizes mais claras sobre produção e comercialização, além de fomentar o uso de tecnologias verdes e estimular a inovação.

Os benefícios da nova legislação já são perceptíveis: ao definir critérios objetivos para produção e comercialização, a lei conferiu segurança jurídica e técnica aos agricultores, incentivando a adoção de bioinsumos como ferramentas estratégicas para aumentar a produtividade, reduzir impactos ambientais e atender às exigências crescentes dos consumidores brasileiros e de mercados internacionais.

Em 2025, a SoluBio atuou ativamente na **regulamentação da lei**, participando do **Grupo de Trabalho de Bioinsumos** liderado pelo MAPA (Ministério da Agricultura, Pecuária e Abastecimento), com o objetivo de construir diretrizes viáveis e acessíveis a todos os perfis de produtores, da agricultura familiar aos grandes empreendimentos, contemplando unidades de produção para uso próprio, de forma individual ou coletiva, associações de produtores, cooperativas, produção integrada, consórcios rurais e condomínios agrários. A SoluBio, em conjunto com a ABBINS, seguirá acompanhando todas as etapas do processo até sua formalização: desde a submissão de contribuições técnicas ao texto da minuta e a participação nas câmaras temáticas do MAPA, passando pela análise jurídica e de impacto regulatório, até o encaminhamento do decreto à Casa Civil da Presidência da República. Esse acompanhamento contínuo garante que os interesses dos produtores e das empresas do setor estejam representados em cada fase da construção normativa.

Nesse cenário, a **Associação Brasileira de Bioinsumos (ABBINS)**, da qual a SoluBio é integrante ativa, assumiu papel de destaque nas discussões regulatórias, contribuindo diretamente para a construção da minuta de regulamentação da Lei 15.070/2024. A ABBINS surgiu da necessidade de promover a integração entre indústrias, produtores e poder público, atuando também na disseminação de práticas sustentáveis e na defesa de políticas alinhadas aos princípios ESG.

Em conjunto com a associação, a SoluBio seguirá na vanguarda desse processo, defendendo uma regulamentação que permita o amplo acesso e a difusão da tecnologia de bioinsumos sem reservas de mercado, concretizando, assim, a democratização do uso de tecnologias sustentáveis no agronegócio brasileiro.



Estrutura e modelo de negócio OnFarm

GRI 2-6

Não oferecemos um produto, uma máquina ou um serviço. Oferecemos uma experiência customizada completa e integrada para garantir um padrão de qualidade superior, segurança e os melhores resultados no Manejo Biológico OnFarm®.

LABFARM



CONTROLE DE QUALIDADE ONFARM



BIOFÁBRICA ONFARM

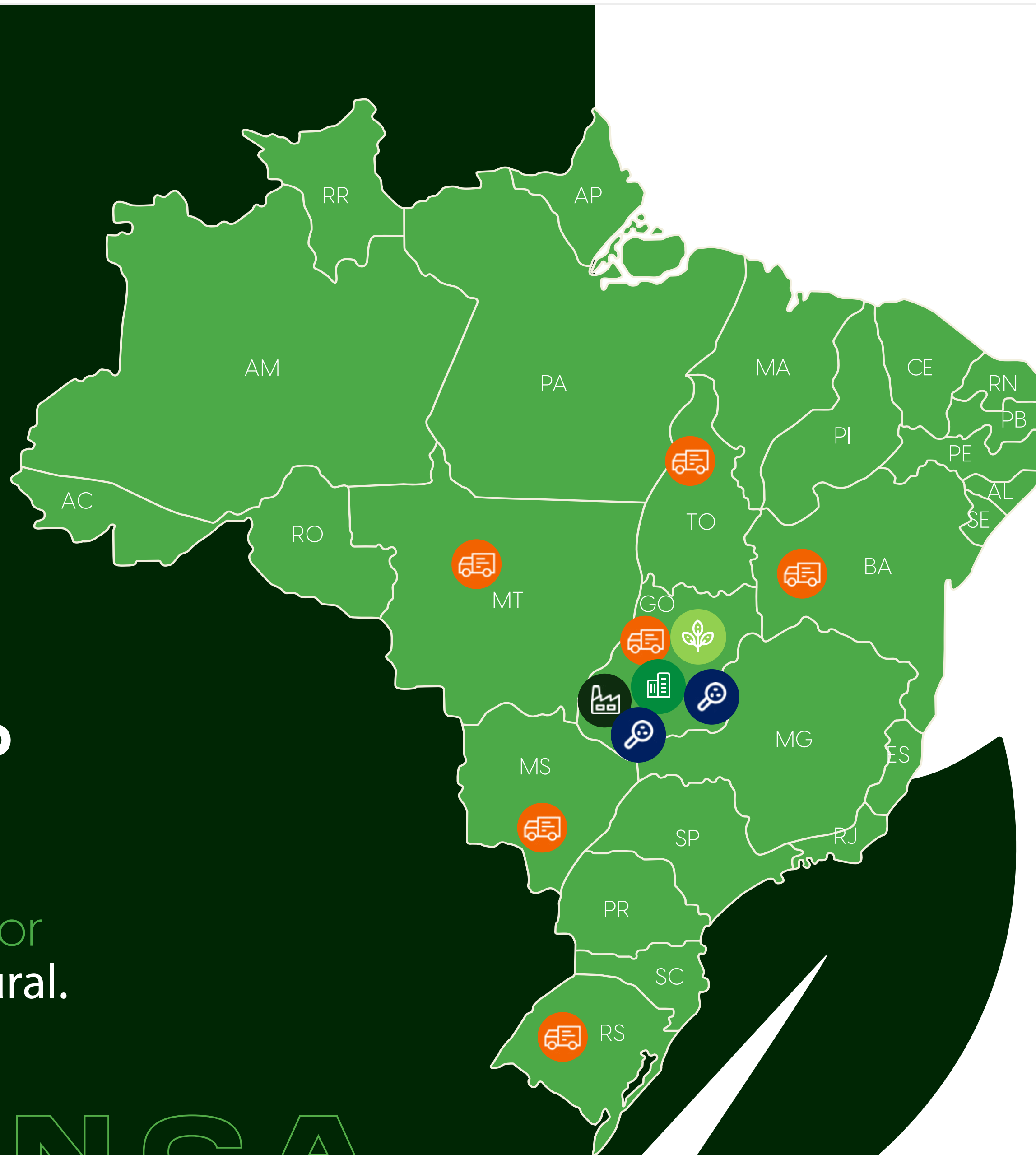


EFICIÊNCIA AGRONÔMICA ONFARM



INSUMOS ONFARM





-  **FÁBRICAS (GO)**
-  **CENTROS DE DISTRIBUIÇÃO (TO, GO, MT 163, BA, RS, MS)**
-  **SEDE ADMINISTRATIVA (GO)**
-  **CENTROS DE PESQUISA (GO, DF)**  
-  **NutriFarm** 
-  **TERRITÓRIOS COMERCIAIS (62)**

Presença SoluBio

GRI 2-1

Ampliamos nossas estruturas para melhor atender ao produtor rural.



Desempenho econômico e financeiro

GRI 3-3 GOVERNANÇA | 201-1 | 13.22.1, 13.22.2

Comentários financeiros e de investimentos

Completamos o processo de exchange dos CRAs, consolidando-os em apenas um instrumento.

Concluimos o processo de fechamento dos CNPJs das revendas, simplificando a estrutura, reduzindo complexidades operacionais e reduzindo despesas tributárias.

Por mais um ano operamos com um CapEx relativamente baixo, se sustentando nos altos investimentos realizados até 2023; esperamos seguir nessa tendência em 2026, se alavancando em estruturas OnFarm em estoque e aumentando a capacidade fabril pela utilização sem necessidades significativas de investimentos estruturais.

Mesmo gerando caixa operacional, devido ao endividamento relativamente alto da Companhia, tivemos o suporte dos acionistas com uma injeção de capital.

Comentários operacionais

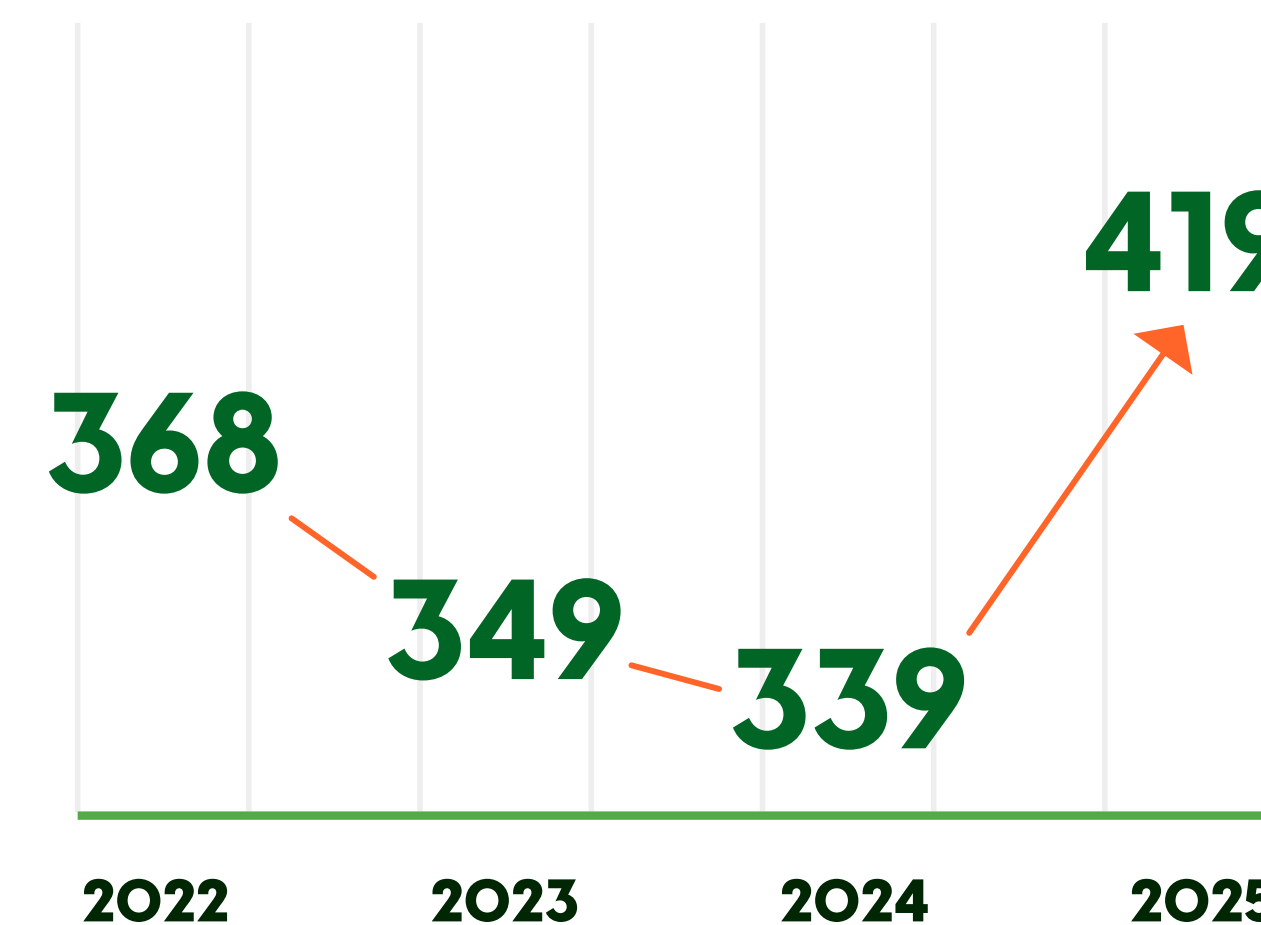
Após um 2024 muito desafiador, com queda em todas as linhas de resultado, inclusive vendas, conseguimos entregar um 2025 muito superior, recuperando faturamento e voltando de forma sólida à lucratividade operacional.

Entregamos o terceiro ano consecutivo de redução nas despesas operacionais, fechando 2025 com aproximadamente 400 colaboradores.

Melhoria da eficiência: entendemos que com essa mesma estrutura ainda temos potencial expressivo de crescimento da receita, dado a capilaridade já estabelecida da nossa estrutura comercial e logística, além do potencial da nossa fábrica atual.

Mesmo em um contexto nacional de aumento da inadimplência no setor, tivemos reversões de créditos duvidosos. Além disso, obtivemos recuperações expressivas de despesas tributárias.

Faturamento atualizado por headcount em R\$ `000





Visão, Missão e Valores SoluBio

GRI 2-22, 2-23

Nossos VALORES

Somos protagonistas e colaborativos:

Cada um de nós assume a responsabilidade por fazer a diferença e fomentar o crescimento coletivo.

Compromisso com o resultado:

Trabalhamos com determinação para gerar impactos reais e positivos no campo.

Nossa MISSÃO

Liderar a transformação de uma agricultura de base química para uma agricultura de base biológica.

Nossa VISÃO

Cultivar parcerias duradouras com agricultores, comunidades e empresas, compartilhando conhecimento e inovação para que juntos possamos crescer.

Inovação de impacto:

Criamos soluções que transformam a agricultura de forma prática e eficiente.

Excelência operacional:

Buscamos sempre o mais alto padrão em tudo o que fazemos.

Obstinação pelo sucesso do cliente:

O crescimento dos nossos parceiros é a medida do nosso sucesso.



Estratégia ESG

GRI 2-22, 3-1, 3-2

Desde 2022, o Grupo SoluBio vem estruturando sua agenda ESG como parte central da estratégia corporativa. Em 2025, esse compromisso se manteve com metas voltadas à consolidação de um modelo de negócio cada vez mais sustentável e resiliente, com o Produto SoluBio impulsionando a transição para uma agricultura regenerativa.

A governança ESG está plenamente incorporada à gestão, sustentada por Políticas de Sustentabilidade e por uma Matriz Estratégica de Prioridades, com acompanhamento contínuo dos ODS e processos sistemáticos de monitoramento e evolução.

INOVABILIDADE E AGRICULTURA REGENERATIVA

Ampliar o desenvolvimento de inovações com propósito, que contribuam para os grandes desafios da humanidade e possibilitem uma parceria duradoura entre agricultores e a natureza.

Estimular um ambiente criativo e inovador, com capacidade para reinventar-se e resiliente às transformações e desafios da companhia e do setor.



RESILIÊNCIA CLIMÁTICA E SERVIÇOS AMBIENTAIS

Dar suporte a uma agricultura resiliente às mudanças climáticas e de baixa emissão de carbono.

Desenvolver uma parceria entre indústria e agricultura que seja protagonista na agenda climática e de serviços ambientais.



BIOTECNOLOGIA E BIOSSEGURANÇA

Desenvolvimento da Biotecnologia e transição para a Bioeconomia com responsabilidade e segurança para o setor agrícola.



RELAÇÕES DURADOURAS E FELIZES

Fortalecer a cultura e cuidar das pessoas com quem a empresa se relaciona, seguindo o princípio win-win (ganha-ganha), em que todas as partes são beneficiadas e, assim, construir relações duradouras e felizes.

Empoderar o produtor rural com conhecimento e autonomia na tomada de decisão sobre sua produção.



GOVERNANÇA E CRESCIMENTO SUSTENTÁVEL

Aprimorar a governança, com otimização e inovação em processos, comunicação e engajamento, para acompanhar o crescimento acelerado da companhia.

Contribuir para o desenvolvimento econômico do país, com estímulo ao setor de bioinsumos, com ética e transparência nas relações com os stakeholders.



OBJETIVOS DE DESENVOLVIMENTO SUSTENTÁVEL



04

Inovação que transforma a agricultura





SoluBio: Inovação que transforma a agricultura

GRI 2-1, 2-6, 2-7 | 3-3 INOVABILIDADE | 203-1, 203-2 | 13.22.1, 13.22.3, 13.22.4

Ver a agricultura por uma nova perspectiva nos levou a um propósito claro: transformar o setor e construir um modelo cada vez mais sustentável e regenerativo. Foi assim que a SoluBio nasceu, movida pela inovação, pela determinação e pela crença de que é possível produzir mais, com responsabilidade e eficiência.

Nossa trajetória é marcada pelo desejo de revolucionar a agricultura, conectando biotecnologia, inovação e um

atendimento próximo e diferenciado. Sonhos que ultrapassam fronteiras, impactando não apenas o campo, mas também pessoas, comunidades e o meio ambiente.

Ao longo de nove anos, crescemos em sintonia com as transformações do setor, aprendendo com os desafios e evoluindo junto às necessidades do mundo. Esse compromisso nos trouxe reconhecimento e nos preparou para ir além.

Hoje, somos um time de **394 colaboradores**, unidos pelo compromisso de transformar o futuro da agricultura.

Seguimos prontos para avançar, enfrentar novos desafios e liderar uma revolução sustentável no agro, porque o futuro da agricultura começa aqui.





Inovabilidade - OnFarm

GRI 3-3 INOVABILIDADE | 203-1 | 13.22.1, 13.22.3

EVOLUÇÃO NO SISTEMA DE AERAÇÃO DAS BIOFÁBRICAS

Quais são os benefícios com a substituição do sistema de **aeração compressor odontológico x radial** ?



Redução de custo com manutenção



Volume de Ar, 180L/min ↔ 500L/min, 800L/min.



Aumento da taxa de esporulação e consequentemente maior Shelf Life



Redução da contaminação nas multiplicações



Menor Custo com energia



Multiplicação de Bactérias $10^6 \leftrightarrow 10^8$



Facilidade na sanitização das biofábricas

AVANÇO NAS INSTALAÇÕES DO NOVO SISTEMA DE AERAÇÃO NAS BIOFÁBRICAS



785
TOTAL INSTALADAS

210
TOTAL ATENDIDAS



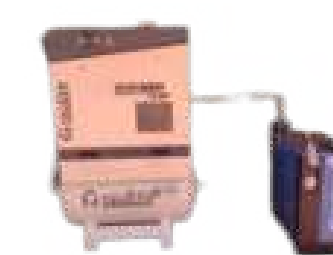
VENTURI
40 L/min

2016



Odontológico
180 L/min

2022



Parafuso
1.000L/min



Radial
500 L/min á 1.750L/min

2024



Inovabilidade - OnFarm

GRI 3-3 INOVABILIDADE | 203-1 | 13.22.1, 13.22.3

SISTEMA DE AQUECIMENTO DE ÁGUA PARA SANITIZAÇÃO

Vantagens do aquecimento de água para limpeza de tanques de inox:

REMOÇÃO EFICAZ DE BIOFILME:

A água aquecida facilita a quebra e desprendimento de biofilmes aderidos às superfícies internas do tanque.

CIP COM MAIOR QUALIDADE E EFICIÊNCIA:

O aquecimento melhora a performance do processo de Cleaning In Place (CIP), garantindo melhor solubilização de resíduos orgânicos e gordurosos.

MELHOR SANITIZAÇÃO DO EQUIPAMENTO:

Temperaturas elevadas potencializam a ação de sanitizantes, reduzindo a carga microbiológica.

GARANTIA DE LIMPEZA TOTAL:

A combinação de temperatura, ação química e mecânica, assegura uma higienização mais completa e padronizada.





Inovabilidade - OnFarm

GRI 3-3 INOVABILIDADE | 203-1 | 13.22.1, 13.22.3

MICROSCOPIA ALIADA A QUALIDADE OnFarm

Projeto com o objetivo de otimizar o tempo de análise dos cultivos OnFarm, garantindo maior confiabilidade nos cultivos e permitindo tomadas de decisão mais rápidas.

Uma nova rotina para os consultores, mais confiança no produto e um relacionamento ainda mais próximo com nossos clientes.

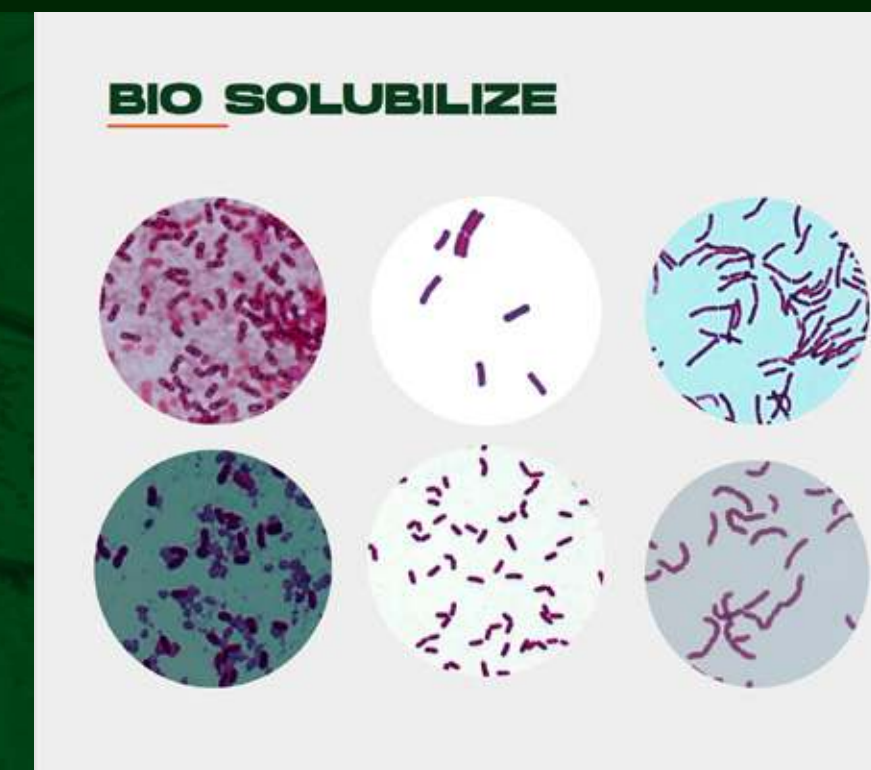


MAIS DE **320** LAUDOS ENTREGUES AOS CLIENTES EM 2025

40 MICROSCÓPIOS ENTREGUES AOS COLABORADORES DO TIME DE QUALIDADE OnFarm PARA ANÁLISES IN LOCO NAS FAZENDAS

75% DE CULTIVOS APROVADOS, COM ALTA QUALIDADE

4 TREINAMENTOS PRESENCIAIS E MAIS 3 TREINAMENTOS REMOTOS PARA A EQUIPE



Parâmetro	Descrição
Microorganismo	<i>Pirastix megaterium</i>
Classificação (Gram)	Gram-positivo(Roxa)
Forma celular	Bastonetes alongados e largos
Motilidade	Positiva (+), menor comparada as bactérias G-
Presença de esporos	Localizado na região central da célula
Formato do esporo	Cilíndrico



SOLUSCIENCE

GRI 3-3 INOVABILIDADE | 203-1 | 13.22.1, 13.22.3

O ano de 2025 marcou importantes avanços na estrutura de **Pesquisa, Desenvolvimento e Inovação** (PD&I) da SoluBio. Com uma visão orientada ao futuro, foi implementado um novo desenho organizacional para o time de pesquisa, trazendo mais eficiência e fluidez aos processos de desenvolvimento.

Com foco em gestão do conhecimento e fortalecimento das equipes, a área passou a contar com **35 profissionais**, distribuídos em diferentes times e frentes estratégicas, cada uma com liderança dedicada. Além disso, o time de pesquisas agronômicas passou a integrar formalmente a estrutura de PD&I, fortalecendo a integração do pipeline de desenvolvimento, desde a concepção de novos produtos até o posicionamento e manejo de lançamentos e itens consolidados do portfólio.

Diversas iniciativas de integração entre os times de PD&I, bem como com outras áreas da companhia, foram colocadas em prática. Avançamos também na padronização de processos e documentos de pesquisa, agora centralizados em um diretório único na nuvem, promovendo maior segurança, organização e integridade das informações.



Rafael Basso

Head de PD&I SoluBio

ENTREGAS E DESTAQUES



Pipeline de desenvolvimento foi revisado e ganhou uma estrutura mais clara e detalhada.

Lançamento de um novo fungo para produção OnFarm.

Um protocolo simples e eficaz para tratamento de água no processo OnFarm.

Um novo meio de cultivo para uso industrial.



GRI 3-3 INOVABILIDADE | 203-1 | 13.22.1, 13.22.3

A agricultura é um processo dinâmico, na qual a interação solo-planta-patógeno-praga evolui continuamente. Nesse contexto, a pesquisa científica da SoluBio acompanha esta dinâmica, oferecendo novas ferramentas e soluções biológicas para mitigar problemas.

O Centro de Biotecnologia e Bioinsumos (CBBIO) atua na validação agrônômica — etapa fundamental da cadeia de PD&I da SoluBio. Novos microrganismos são avaliados anualmente e seus efeitos quantificados, analisados e validados. Como resultado, geramos inovações que são efetivamente transferidas aos produtores.

Em 2025, nossa área experimental foi de 5,0 ha, além de outras estruturas como casa-de-vegetação, estufa e laboratório, nos quais 41 protocolos foram instalados em 2354 parcelas experimentais, resultando em 414 tratamentos avaliados. **Os resultados gerados nortearam as recomendações para nosso portfólio e nos deram novos direcionamentos para os produtos que estão em desenvolvimento.**



Vista aérea da área experimental do CBBIO em Jataí, GO. Foto registrada em fevereiro/2025





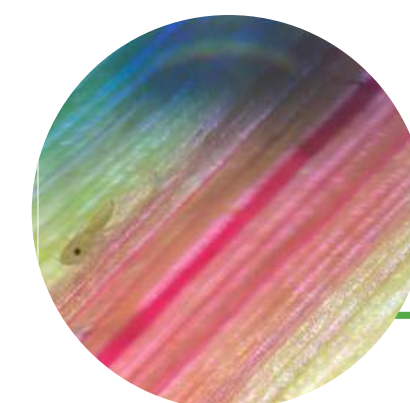
GRI 3-3 INOVABILIDADE | 203-1 | 13.22.1, 13.22.3



O que estamos desenvolvendo



BIOFUNGICIDAS



BIOINSETICIDAS A BASE DE BACTÉRIAS



BIOINSETICIDAS A BASE DE FUNGOS



PROMOTORES DE CRESCIMENTO



MANEJOS COM O PORTFÓLIO SOLUBIO PARA ALTAS PRODUTIVIDADES



Soluções e melhorias: Bioinsumos

GRI 3-3 INOVABILIDADE | 203-1 | 13.22.1, 13.22.3, 13.5.1

MULTIPLICAÇÃO OnFarm

- Avanços na instalação do novo sistema de aeração.
- Validação e implementação do novo protocolo de tratamento de água, reduzindo em **90%** o custo.
- Melhoria no meio de cultura para o Bio Hidric, visando o aumento da produção de esporos e maior shelf-life para o produtor.

EDUCAÇÃO OnFarm

- Mais de **150** treinamentos técnicos aplicados pelos times de DTM.
- Diversas palestras de democratização OnFarm para institutos e parceiros.
- **22** protocolos de Validação em institutos de pesquisa e consultorias renomadas.
- Continuidade das captações técnicas para laboratoristas internos e externos.

EXPERIÊNCIA OnFarm

41 protocolos instalados.

2.354 parcelas experimentais.

14 tratamentos avaliados.

ONFARM



Consolidação de duas linhas de negócio

Em 2025, pudemos ampliar e consolidar nossa atuação além do OnFarm com nossos produtos e modelo de negócio Ready-to-Use. Iniciamos um processo ao qual esperamos concluir em 2026, de separação das marcas comerciais entre as linhas de negócio.

GRI 3-3 INOVABILIDADE | 203-1 | 13.22.1, 13.22.3, 13.5.1

L I N H A GROW FARM

Autonomia, inovação e impacto regenerativo

A linha **GrowFarm** representa o compromisso da SoluBio com a inovação e a sustentabilidade no modelo **OnFarm**, oferecendo soluções que permitem ao produtor produzir seus próprios bioinsumos diretamente na propriedade. Essa abordagem amplia a autonomia no manejo agrícola e fortalece a construção de sistemas produtivos mais resilientes e eficientes.

Os produtos **GrowFarm** promovem a colonização biológica da rizosfera, estimulam a microbiota do solo e contribuem para o controle natural de pragas e patógenos. Além de reduzir custos operacionais, essa linha favorece a **regeneração do solo**, o uso racional de recursos e a diminuição do impacto ambiental, reforçando a transição para uma agricultura de base biológica e sustentável.

L I N H A GROW NOW

Sustentabilidade com praticidade e eficiência

A linha **GrowNow** reúne soluções biológicas prontas para uso, desenvolvidas para promover resultados agronômicos consistentes aliados à sustentabilidade. Seus produtos atuam por meio de microrganismos selecionados que favorecem a interação entre planta e solo, fortalecendo o desenvolvimento das culturas desde as fases iniciais.

As soluções **GrowNow** contribuem para a **proteção natural das plantas**, auxiliando no manejo de nematoides, patógenos e insetos-praga, além de estimular a atividade biológica do solo. Esse modelo permite ao produtor adotar práticas sustentáveis de forma prática, reduzindo a dependência de insumos químicos e promovendo um manejo mais equilibrado, eficiente e ambientalmente responsável.



Ecosistema de PGD Entregas e estrutura

GRI 2-6, 2-28 | 3-3 INOVABILIDADE | 203-1 | 13.22.1, 13.22.3



SoluBio PD&I

CBBIO - Centro de Biotecnologia e Bioinsumos (GO)
SoluScience (DF)



Experimentos a campo

UFSM (RS)
Fundação ABC (PR)
Embrapii – ESALQ (SP)
IAC (SP)
Fundação MS (MS)
Fundação Chapadão (MS)
GAPES (GO)
IGA (GO)
UFJ (GO)
Fundação MT (MT)
SANVEG (TO)
Fundação BA (BA)



Parcerias científicas

Univ. Federal de Santa Maria (RS)
Univ. Federal de Santa Catarina (SC)
Univ. Federal do Paraná (PR)
EMBRAPPII (SP)
ESALQ (SP)
UNESP Botucatu (SP)
Inst. Biológico (IB) (SP)
Inst. de Pesquisas Tecnológicas (IPT) (SP)

Inst. Agrônomo Campinas (SP)
Embrapa Cenargen (DF)
Universidade Católica de Brasília (DF)
Embrapa Arroz e Feijão (GO)
Univ. Federal de Jataí (GO)
Embrapa Mandioca e Fruticultura (BA)
Univ. Federal de Tocantins (TO)
Centro de Excelência em Bioinsumos do Estado de Goiás (GO)





Biotecland

by SoluBio®

GRI 3-3 INOVABILIDADE | 203-1 | 13.22.1, 13.22.3, 13.5.1

A **Biotecland** é uma empresa de AgriBiotech, integrante do grupo **SoluBio**, especializada no desenvolvimento de soluções biológicas à base de microalgas para a agricultura sustentável e regenerativa. É pioneira no uso de microalgas como plataforma tecnológica para bioinsumos de alta eficiência.

Seu principal produto, o **Primafert® – Fertilizante Orgânico** à base de microalgas, já é utilizado por produtores em todo o Brasil, promovendo melhoria da qualidade do solo, maior eficiência nutricional, estímulo ao enraizamento, crescimento vegetativo e aumento da resistência e produtividade das culturas.

A empresa também avança no desenvolvimento de novas cepas voltadas à solubilização de nutrientes, bioinseticidas, biofungicidas e fixação biológica de nitrogênio por microalgas, contribuindo para a redução da dependência de fertilizantes sintéticos e para uma agricultura mais eficiente e sustentável.

Uma nova geração de bioinsumos a base de microalgas, atuando como fertilizantes, bioestimulantes e condicionadores de solo.



Fábrica alinhada com a sustentabilidade

Reafirmando nosso compromisso com a inovação e a excelência em biotecnologia agrícola, em 2025, nossa unidade em Jataí-GO consolidou processos alinhados aos mais rigorosos padrões globais, conquistando a recertificação **ISO 9001**. Com foco total no sucesso do cliente, alcançamos uma produção de **600 mil litros**, com vendas de 377 mil litros via OnDemand e 1.170 litros de inóculo para multiplicação OnFarm, resultando em outros 468 mil litros produzidos nas fazendas parceiras.

Esse volume não representa apenas eficiência fabril, mas um impacto ambiental direto e mensurável. Nossas microalgas são verdadeiras 'superplantas' na purificação do ar: elas crescem em ritmo acelerado e capturam de **10 a 50 vezes mais CO₂** do que florestas ocupando o mesmo espaço. Com nossa estrutura instalada de **40 m³** e ciclos de renovação semanais, operamos um verdadeiro motor de limpeza ambiental que, em termos práticos, tem o potencial de retirar da atmosfera o equivalente ao que **440 árvores adultas** fariam durante um ano inteiro (SAYRE, 2010).

SAYRE, R. Microalgae: The Potential for Carbon Capture. BioScience, v. 60, n. 9, p. 722-727, 2010.



GRI 3-3 INOVABILIDADE | 203-11 | 13.22.1, 13.22.3, 13.5.1



Uma nova geração de bioinsumos a base de microalgas, atuando como fertilizantes, bioestimulantes e condicionadores de solo.

Projeto Soja sustentável do Cerrado

No âmbito do projeto **Soja Sustentável do Cerrado**, financiado pelo Land Innovation Fund, avaliamos, em diferentes regiões do bioma Cerrado, os impactos do uso de microalgas na saúde do solo e na produtividade da soja.

Os resultados confirmaram o potencial da tecnologia: observou-se aumento de **5,57% no carbono do solo na camada de 0–10 cm e 7,69% na camada de 10–20 cm**, evidenciando melhoria na qualidade e no estoque de carbono. O **IQS Biológico (BIOAS)** apresentou incremento médio de **11,51%**, demonstrando maior atividade biológica do solo. Além disso, o Índice de Shannon indicou aumento de **3,9% na diversidade de fungos e bactérias**.

Esses avanços refletiram diretamente no campo, com **ganho médio de 5,9% na produtividade de soja (sacas/ha)**, reforçando que o **Primafer[®]** é uma solução ambientalmente responsável e economicamente viável para o produtor do Cerrado.

Highlights 2025:





Performance NutriFarm

by SoluBio

GRI 2-6 | 3-3 INOVABILIDADE | 203-1 | 13.22.1, 13.22.3, 13.5.1

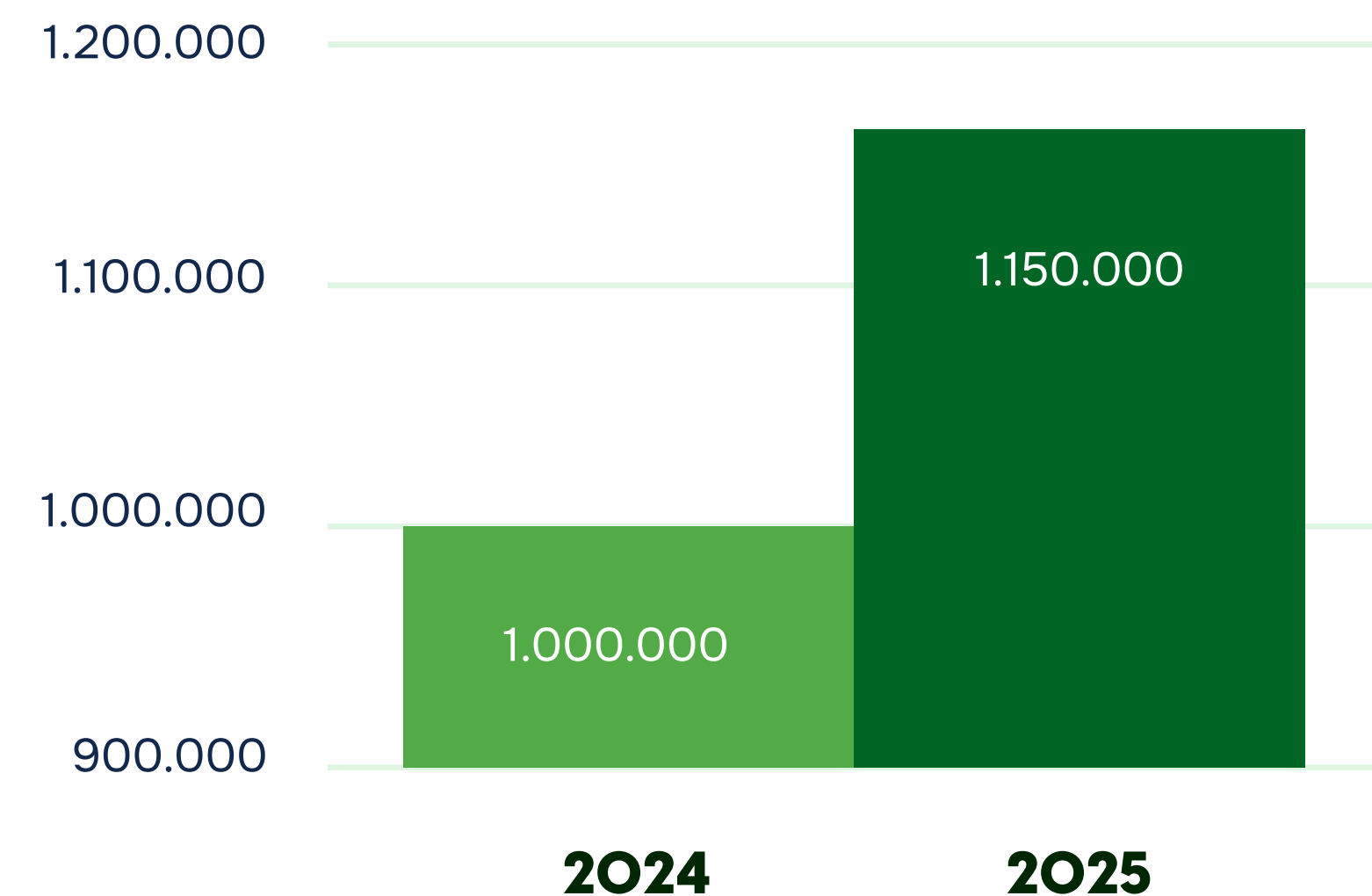
A linha **NutriFarm** foi desenvolvida com o propósito de fornecer **nutrientes essenciais à lavoura, garantindo a compatibilidade com o manejo biológico** adotado pelo produtor. Utilizando complexantes e inertes orgânicos, é possível integrar fertilizantes ao sistema agrícola potencializando a ação dos biológicos, promovendo um cultivo mais equilibrado e produtivo.

Em 2024, demos um passo fundamental ao internalizar completamente a produção dos fertilizantes **NutriFarm** na fábrica da SoluBio em Jataí, consolidando maior controle de qualidade, garantia de produção e redução de custos. Esse movimento estratégico criou as bases para a evolução que vivenciamos em 2025.

Nossa capacidade produtiva anual alcançou **1,68 milhão de litros**. Esse aumento foi acompanhado por resultados comerciais expressivos: 1,15 milhão de litros vendidos, reflexo da confiança crescente do mercado em nossas soluções. Paralelamente, expandimos nossa atuação no segmento B2B, estabelecendo novas parcerias estratégicas e ampliando nosso portfólio de produtos dedicados a esse canal. Essa expansão fortalece nossa presença no agronegócio e reafirma nosso compromisso em oferecer nutrição vegetal sustentável, eficaz e cada vez mais acessível aos produtores brasileiros.

O ano de 2025 marca uma nova fase de **crescimento sustentável** para a NutriFarm.

Volume comercializado





Biotecnologia a serviço da reconstrução

SoluBio x Natura

GRI 2-6 | 3-3 INOVABILIDADE | 203-1 | 13.22.1, 13.22.3, 13.5.1

A SoluBio e a Natura participam de uma iniciativa conjunta, junto com a empresa **ISI Biomassa** (do Instituto SENAI de Inovação em Biomassa), voltada ao desenvolvimento de **sistemas agroflorestais sustentáveis e regenerativos na região amazônica**. O foco principal é integrar **soluções biológicas e práticas agroflorestais** para fortalecer a produção agrícola de forma ambientalmente responsável, especialmente para culturas como dendê (óleo de palma), açaí e cacau.

SOLO VIVO & PLANTA & MICRORGANISMO & RESILIÊNCIA & SAF DENDÊ & NATUREZA POSITIVA

PROJETO DÊFARM

Produção on farm de microrganismos para o sistema de manejo do DENDÊ, CACAU e AÇAÍ



Redução de resíduos químicos e tóxicos no solo, na água e nos alimentos. Até 100% para algumas classes;

Aumento da fixação de C e N no solo em até 30% de carbono;

Redução da emissão de GEE pois reduz a necessidade de trans porte. Redução em 90% de embalagens e transporte;

Redução do consumo de insumos agrícolas externos;

Maior rentabilidade no uso da terra com produtividade e redução de custos. Até 70% de redução de custos;

Aumento de autonomia dos produtores rurais;

Regeneração do solo e sua biodiversidade.

Em essência, a parceria reúne **biotecnologia agrícola (SoluBio)**, **compromisso com sustentabilidade (Natura)** e **inovação científica (ISI Biomassa)** para criar soluções agrícolas mais verdes, eficientes e socialmente responsáveis.





Certificações que nos garantem sucesso ISO 9001

GRI 3-3 BIOTECNOLOGIA | 416-1 | 13.10.1, 13.10.2

Em 2025, a SoluBio concluiu com êxito sua primeira recertificação da ISO 9001:2015, iniciando o segundo ciclo de certificação do Sistema de Gestão da Qualidade (SGQ). A manutenção dessa certificação reforça o compromisso da empresa com a padronização de processos, a melhoria contínua e a confiabilidade na entrega de seus produtos e serviços.

O processo foi conduzido integralmente com recursos internos, sem o apoio de consultorias externas, sob a liderança da equipe de Garantia da Qualidade e com a participação ativa das áreas envolvidas, evidenciando a maturidade do sistema e o engajamento organizacional.

Como parte da preparação, a empresa investiu na formação de **auditores internos em Sistema de Gestão Integrado (SGI), abrangendo as normas ISO 9001:2015, ISO 14001:2015 e ISO 45001:2018**. Os auditores formados conduziram duas auditorias internas completas, que permitiram a identificação de oportunidades de melhoria, pontos de atenção e não conformidades, resultando na elaboração e implementação de planos de ação corretivos e preventivos.

A auditoria externa de recertificação foi realizada pela TÜV NORD Brasil, organismo certificador de reconhecimento nacional e internacional. Como resultado, foi registrada uma única não conformidade menor, previamente identificada nas auditorias internas. As ações corretivas foram implementadas em curto prazo, com evidências submetidas e aprovadas pela certificadora, confirmando a recertificação do SGQ.

Durante o processo, o auditor externo destacou formalmente, no relatório de auditoria, **o alto nível técnico, a independência e o profissionalismo do time de auditores internos, reconhecendo a efetividade das auditorias internas como ferramenta de fortalecimento da melhoria contínua.**



Escopo da certificação:

Produção de Bioinsumos à base de Bactérias, Fungos e Microalgas, Meios de Cultura Estéreis, Fertilizantes Minerais e Organominerais, com Suporte Técnico para Manejo OnFarm aos Clientes.

Política da qualidade

A SoluBio busca a melhoria do seu Sistema de Gestão da Qualidade, atendendo aos requisitos das partes interessadas, para garantir um agronegócio mais sustentável com insumos biológicos de qualidade, seguros e acessíveis que proporcionam ao agricultor produzir mais com menos.

Pilares da Política da Qualidade

Sustentabilidade
Eficiência
Melhoria contínua



Certificações que nos garantem sucesso

SELO IBD

GRI 3-3 BIOTECNOLOGIA | 416-1 | 13.10.1, 13.10.2

Em 2025, a SoluBio alcançou a recertificação de **16 produtos como Insumos Aprovados para uso em Agricultura Orgânica**, resultado que reforça o compromisso da empresa com sistemas produtivos sustentáveis, inovação responsável e acesso a mercados regulados e de alto valor agregado. A aprovação contempla conformidade com múltiplas normas e regulamentações internacionais, incluindo: Brasil (Lei nº 10.831/2003), Canadá (Canadian Organic Regime – COR), União Europeia (Regulamento EU 848/2018), Japão (JAS – MAFF), Estados Unidos (National Organic Program – USDA), além das normas Demeter e do **Padrão de Qualidade Orgânico IBD**, alinhado aos princípios da IFOAM. Essa abrangência regulatória permite que os clientes da SoluBio, produtores de alimentos, utilizem os insumos certificados em diferentes sistemas orgânicos e biodinâmicos, ampliando seu acesso a mercados nacionais e internacionais, reduzindo barreiras à exportação e agregando valor aos seus produtos finais. Dos 16 produtos recertificados, o portfólio está distribuído da seguinte forma:



7
nematicidas
microbiológicos

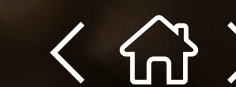
4
fungicidas
microbiológicos

3
inseticidas
microbiológicos

2
inoculantes

O processo de certificação é conduzido pela QIMA (antiga IBD Certificações), organismo de reconhecida relevância no Brasil e no exterior. A QIMA atua globalmente em certificações, auditorias e testes, com forte presença nos setores de alimentos, agricultura sustentável, produtos orgânicos e cadeias responsáveis. Além da aprovação de insumos para agricultura orgânica, a certificadora é referência em certificações orgânicas, biodinâmicas, de sustentabilidade e conformidade com padrões internacionais, assegurando credibilidade, rastreabilidade e confiança ao mercado. A manutenção dessas certificações **reforça a posição da SoluBio como fornecedora estratégica de soluções biológicas alinhadas às exigências regulatórias e às expectativas de clientes que operam em cadeias produtivas sustentáveis.**

BIOBALANCE NEMATICIDA	BIOPOCH NEMATICIDA	TECWHITE INSETICIDA
BIOSOLUBILIZE NEMATICIDA	TECISARIA NEMATICIDA	TECFINISH INSETICIDA
SOLUBIORAIZ PERFORMANCE NEMATICIDA	BIOGREEN FUNGICIDA	TECCATP PRO INSETICIDA
BIOELIPSO NEMATICIDA	TRIKOFIT FUNGICIDA	BIOAZ INOCULANTE
BIOGALL NEMATICIDA	SOLUSHIELD FUNGICIDA	BIORT INOCULANTE



Redução do uso de defensivos químicos

GRI 2-25 | 3-3 BIOTECNOLOGIA e INOVABILIDADE | 101-1, 203-1 | 13.3.1, 13.3.3, 13.5.1, 13.22.1, 13.22.3

O Manejo Biológico OnFarm® promove uma transição estruturada e progressiva na forma de conduzir a proteção de cultivos, viabilizando a diminuição consistente do uso de defensivos químicos e impulsionando um modelo agrícola mais sustentável.

No solo, microrganismos benéficos atuam diretamente na ciclagem e disponibilização de nutrientes essenciais, fortalecendo o sistema radicular e aumentando a capacidade natural de defesa das plantas contra pragas e doenças. Como consequência, reduz-se à dependência de agroquímicos sintéticos.

Paralelamente, determinadas bactérias e fungos exercem controle biológico direto sobre alvos específicos, permitindo a substituição parcial ou até total de inseticidas e a redução significativa de fungicidas químicos, contribuindo para um sistema produtivo mais equilibrado.

Além do impacto imediato em custos, alguns microrganismos desempenham papel relevante na biorremediação do solo, degradando resíduos de moléculas químicas acumuladas ao longo do tempo.

Esse processo favorece a restauração da saúde do solo, reduz o bioacúmulo de toxinas e amplia sua capacidade produtiva no longo prazo, assegurando sustentabilidade para as próximas gerações.

Em pesquisas experimentais conduzidas pela SoluBio, observou-se potencial de **redução de até 100% no uso de inseticidas e até 50% de fungicidas químicos.**

O Manejo Biológico OnFarm® representa uma mudança estrutural na lógica econômica da produção agrícola, ao permitir que o produtor multiplique bioinsumos de alta qualidade diretamente na fazenda.

Essa estratégia reduz significativamente os custos associados à aquisição, logística e dependência de insumos externos, muitas vezes importados e sujeitos à variação cambial. Ao produzir localmente, o agricultor passa a ter maior autonomia, controle de qualidade e previsibilidade de disponibilidade, adaptando os bioinsumos às necessidades específicas do seu solo e cultura.

A substituição de insumos convencionais por soluções biológicas produzidas na própria fazenda impacta positivamente a estrutura de custos e amplia as margens operacionais. Diferentemente dos químicos sintéticos, **os bioinsumos não induzem resistência progressiva, evitando o aumento contínuo de doses ao longo dos ciclos produtivos.**

Ao combinar redução de custos, potencial incremento de produtividade e maior resiliência climática, o Manejo Biológico OnFarm® posiciona a fazenda como uma unidade produtiva mais eficiente, autônoma e sustentável, tanto do ponto de vista agrônomo quanto econômico.



Amarrados à qualidade

Gestão da qualidade - Industrial e OnFarm

GRI 2-6, 2-25

Gestão da Qualidade: da Indústria ao Campo

Na SoluBio, o Sistema de Gestão da Qualidade certificada pela ISO 9001:2015 é um pilar estratégico que sustenta a rastreabilidade total dos processos e produtos. Esse sistema estruturado permite monitorar, controlar e aprimorar continuamente nossas atividades, reforçando o compromisso da SoluBio e a confiança dos nossos clientes.

A conexão entre indústria e campo é um elo fundamental para transformar dados em decisões e ocorrências em soluções eficazes. A gestão das demandas de clientes inicia-se no campo, por meio do aplicativo SoluBio OnFarm®, onde os consultores de Qualidade OnFarm® registram as ocorrências identificadas diretamente nas propriedades e as direcionam, de forma ágil, ao time de Qualidade Industrial.

As informações recebidas pela Garantia da Qualidade passam por uma análise criteriosa e são encaminhadas às áreas responsáveis, garantindo a correta interpretação da demanda e a abertura de registros no sistema Qualityteam. Esse fluxo estruturado assegura o desdobramento em ações corretivas e preventivas, promovendo a melhoria contínua e a rastreabilidade completa das decisões tomadas.

Agendas

O acompanhamento das ocorrências ocorre de forma colaborativa em Fóruns Quinzenais da Qualidade, com a participação das lideranças de Qualidade OnFarm® de todo o país. Esses encontros fortalecem a comunicação entre indústria e campo, ampliam a visão sistêmica dos processos e consolidam a confiança na resolução eficaz dos problemas, **reforçando o compromisso da SoluBio com a qualidade, a sustentabilidade e a geração de valor no campo.**





05

Operações equilibradas





Operação resiliente, eficiente e equilibrada

GRI 2-25 | 3-3 INOVABILIDADE | 203-1 | 13.22.1, 13.22.3

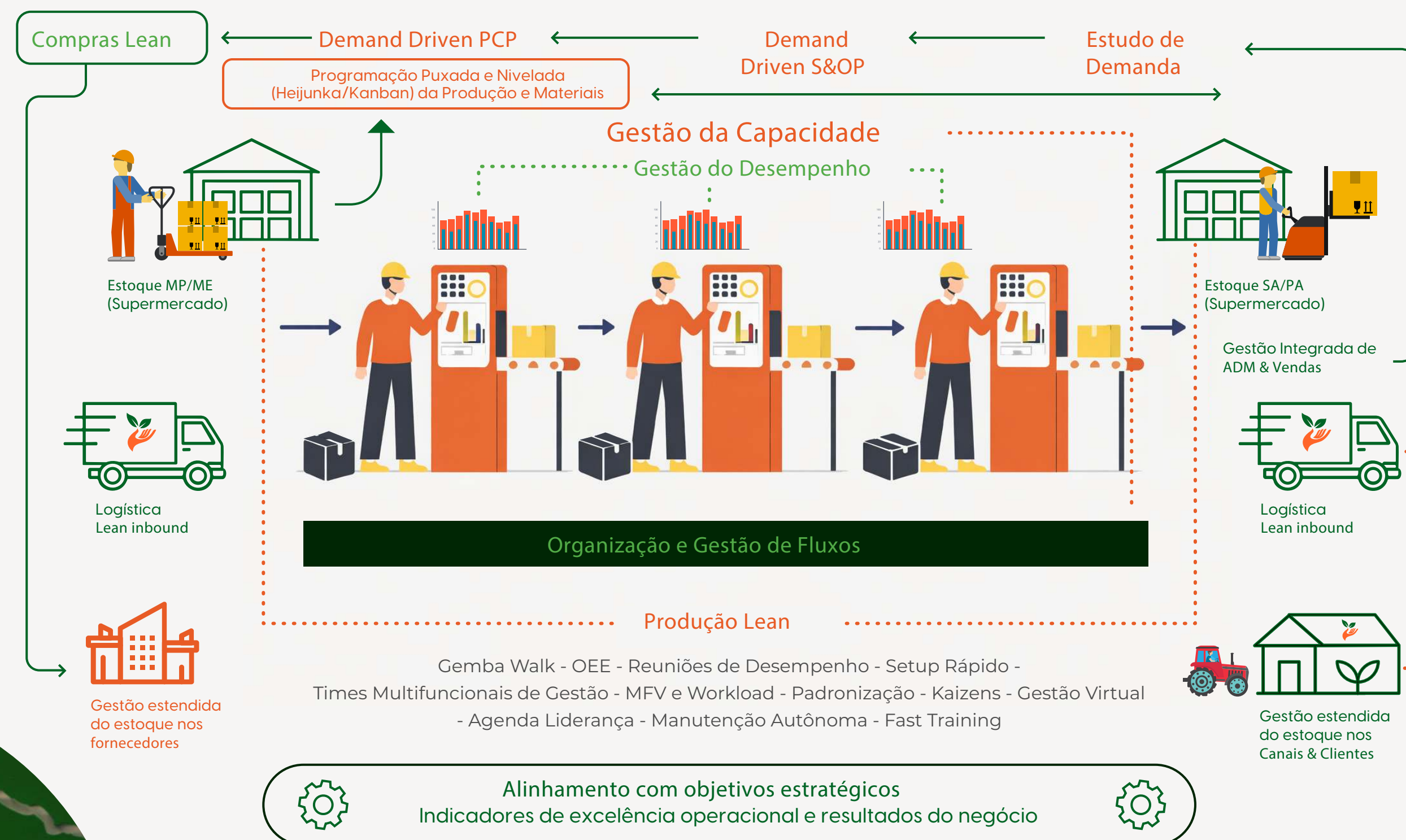
"Em 2025, a área de Operações Industriais da SoluBio passou por uma profunda reestruturação, orientada por uma diretriz estratégica clara: **eleva a eficiência e a eficácia da unidade fabril por meio da redução dos gastos gerais de fabricação, da eliminação de ociosidades e da elevação dos níveis de conformidade.** A esse propósito somaram-se dois compromissos igualmente estratégicos — a redução do turnover e a melhoria contínua dos processos de fabricação.

Toda transformação sólida começa pelas pessoas. Foi com essa convicção que estruturamos a base do nosso modelo: retivemos talentos, investimos no potencial das lideranças intermediárias e aproximamos a gestão da operação do dia a dia. Essa proximidade reduziu a complexidade, tornou a tomada de decisão mais ágil e criou o ambiente necessário para que as mudanças não fossem apenas implementadas — mas incorporadas e replicadas. Com uma base de pessoas fortalecida, os processos produtivos ganharam robustez, consistência e escala."



Leandro Colognese

Head Industrial





Plano de Produção, Infraestrutura e Centros de Distribuição

GRI 2-25 | 3-3 INOVABILIDADE | 203-1 | 13.22.1, 13.22.3

A Industria SoluBio, localizada em Jataí-GO, com qualidade dos nossos equipamentos reflete **nosso compromisso com a inovação e a excelência**. Investimos continuamente na modernização do nosso parque industrial. Com equipamentos produzidos em aço inox, garantimos que todas as etapas produtivas sejam realizadas com alto padrão de qualidade, confiabilidade e segurança.

Centros de distribuição

Jataí
Goiás

Dourados
Mato Grosso do Sul

Nova Mutum
Mato Grosso

L. E. Magalhães
Bahia

Cruz Alta
Rio Grande do Sul

Mudança estratégica

Em 2025, adotamos uma mudança estratégica no modelo de produção: a **construção de estoque para o período de safra**. Diferentemente do modelo de produção em tempo real de 2024, iniciamos o ano produzindo conforme a previsão de vendas, formando um estoque inicial robusto. Essa estratégia se mostrou acertada, encerrando o ano com o estoque dentro dos indicadores estabelecidos. Apesar do foco na construção de estoque, mantivemos parte da capacidade produtiva direcionada **ao atendimento de demandas não previstas**, garantindo flexibilidade e agilidade na resposta às necessidades do mercado.

Capacidade de Produção

Com processos otimizados, tecnologia de ponta e profissionais qualificados, mantemos uma capacidade média anual superior a **10 milhões de litros/kg produzidos**, refletindo nossa busca por inovação e responsabilidade ambiental.

Capacidade de Armazenagem

Para garantir eficiência logística, contamos com capacidade de armazenamento de **3.500 posições-paletes** uma ampla rede de cinco centros de distribuição, permitindo expedição ágil e estratégica.



Responsabilidade ambiental nas operações

Gestão hídrica

GRI 3-3 RESILIÊNCIA CLIMÁTICA | 303-1, 303-2, 303-3, 303-4, 303-5 | 13.7.1, 13.7.2, 13.7.3, 13.7.4, 13.7.5, 13.7.6

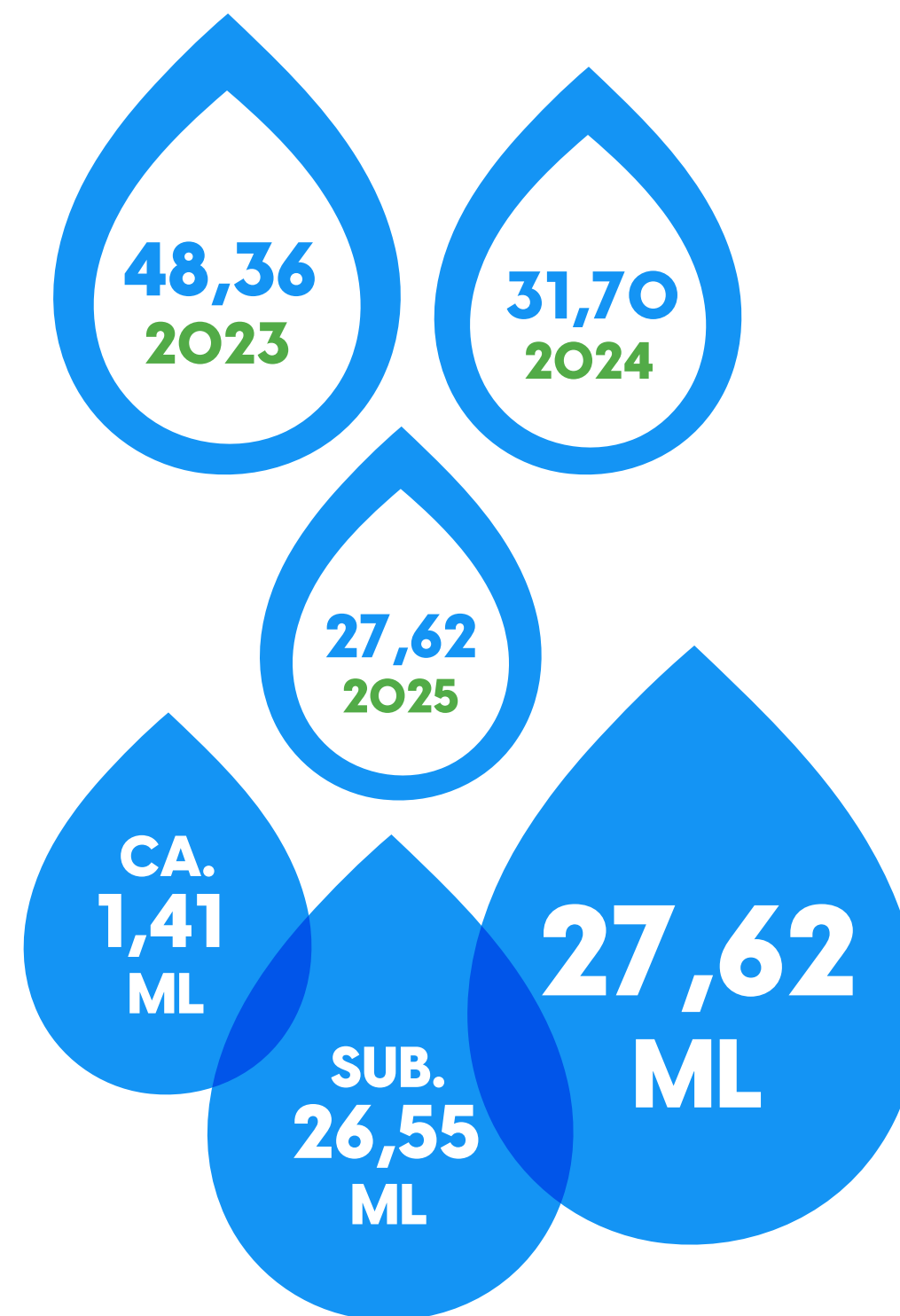
A SoluBio, segue a passos firmes o monitoramento de suas interações com o Meio Ambiente. O SGA (Sistema de Gestão Ambiental) segue praticas diárias e constantes buscando ter em seu inventário o cenário mais real possível.

A **Gestão Ambiental** reflete o nosso compromisso público em promover um ambiente sustentável, respeitando os recursos naturais com os quais trabalhamos e que adquirimos.

Sem água, grande parte das atividades industriais não poderia funcionar. Por isso, a **gestão eficiente da água** é essencial para garantir produção, sustentabilidade e responsabilidade ambiental.

A SoluBio se preocupa em garantir **disponibilidade hídrica** e **qualidade superior** para a multiplicação de microrganismos e atividades operacionais, tanto em frentes industriais quanto no campo. Ter um labfarm com água disponível e de alta qualidade é fundamental para assegurar produção inovadora e resultados positivos.

Consumo hídrico



*ML: Milhões de litros | Co.: Concessionaria | Sub.: Subterrânea

Nas instalações físicas da SoluBio — incluindo centros de pesquisa, unidades industriais e centros de distribuição —, a água é monitorada em dois níveis: **disponibilidade e qualidade**. Em 2025, a empresa captou **27,62 milhões de litros de água**, provenientes de concessionárias públicas e fontes subterrâneas. Comparado a 2024 (31,70 milhões de litros), houve **redução de 11,8 % no consumo**, atribuída a:

Manutenções pontuais de perdas ou fugas hídricas;

Eficiência produtiva, com uma maior otimização no planejamento de produção.

Na unidade industrial de **Jataí-GO**, a SoluBio segue com suas estratégias para:

Reutilizar água na irrigação de pátios e do Pomar SoluBio (composto por 300 árvores frutíferas de mais de 30 espécies).

Captar água pluvial para reuso em períodos de secas no auxílio a jardinagem.

Para o **Grupo SoluBio**, monitorar o uso da Água e adotar práticas conscientes são prioridades absolutas, alinhadas ao compromisso com a sustentabilidade e a inovação responsável.



Responsabilidade ambiental nas operações

Gestão resíduária

GRI 3-3 RESILIÊNCIA CLIMÁTICA | 306-1, 306-2, 306-3, 306-4, 306-5 | 13.8.1, 13.8.2, 13.8.3, 13.8.4, 13.8.5, 13.8.6



DISPOSIÇÃO

ATERRO

170t

58%

DISPOSIÇÃO

RECICLAGEM

32,50t

12%

DISPOSIÇÃO

REUTILIZAÇÃO

52,27t

18%

Alinhados à Política Nacional de Resíduos Sólidos e como parte essencial da **Gestão Ambiental**, o monitoramento e a destinação correta de todos os resíduos gerados pelo grupo SoluBio são prioridades.

A companhia gera **resíduos sólidos não perigosos industriais**, como lodo da estação de tratamento, resíduos da construção civil, resíduos orgânicos e demais resíduos domésticos, os quais são descartados em aterros sanitários ou encaminhados para operadores de reciclagem. Já os **resíduos perigosos**, gerados em quantidades reduzidas, recebem destinação adequada conforme as normas ambientais vigentes.

Os resíduos gerados nas operações industriais e administrativas da SoluBio são destinados de forma responsável à coleta municipal, à reciclagem ou ao reaproveitamento. Quando necessário, o envio para aterros licenciados é realizado por transportadoras regularizadas, com fiscalização da equipe de SSMA (Segurança, Saúde e Meio Ambiente), que também verifica a conformidade ambiental dos destinos.

Em 2025, o Sistema de Gestão Ambiental registrou 293 toneladas de resíduos sólidos não perigosos, uma redução de 76 toneladas em relação a 2024, resultado de melhorias no processo produtivo principalmente do segmento Fungos – com menos descartes no processo, juntamente com o compromisso da empresa alinhados a sustentabilidade.

Das **293 toneladas** de resíduos sólidos gerados, **58% foram destinados à disposição final** em aterros sanitários, enquanto 12% seguiram para reciclagem e 18% foram reutilizados.

Dessa forma, a companhia fortaleceu a cadeia de reciclagem ao doar **mais de 40 toneladas de materiais recicláveis, como papel e plástico, contribuindo para a geração de renda de operadores de reciclagem locais**. Além disso, a empresa evitou o descarte em aterros sanitários de aproximadamente **180 toneladas de resíduos de arroz**, que foram reaproveitados na produção de subprodutos para a agricultura e ração animal.





Responsabilidade ambiental nas operações



GRI 3-3 RESILIÊNCIA CLIMÁTICA | 306-3, 306-4, 306-5 | 13.8.1, 13.8.4, 13.8.5, 13.8.6

A **logística reversa** é um instrumento essencial para empresas que desejam atuar de forma sustentável, cumprir a legislação ambiental e fortalecer sua imagem no mercado. Na SoluBio buscamos uma empresa Parceira para nos auxiliar nesse processo a **Eu reciclo** é uma empresa que nos garante compensação dos resíduos de embalagens gerados e comercializados em nossos processos.

10 unidades federativas já receberam incentivos financeiros do compromisso da sua marca com a reciclagem



45,1%

da massa contratada de 87,17 toneladas de Papel foram compensadas até o momento!

4,2%

da massa contratada de 37,37 toneladas de Plástico foram compensadas até o momento!



11

organizações de catadores e operadores de reciclagem beneficiados

R\$ 4.750,77

repassados a rede de parceiros diretamente envolvida com a compensação de embalagens



Responsabilidade ambiental nas operações Gestão energética

GRI 3-3 RESILIÊNCIA CLIMÁTICA | 302-1, 302-3

A SoluBio incorpora uma combinação de energia elétrica proveniente de fornecedores externos e de geração própria para alimentar seu processo produtivo. A unidade industrial e administrativa, localizada em Jataí - GO, foi concebida com um design que integra painéis solares em todas as áreas adequadas dos edifícios. Essa infraestrutura é capaz de produzir **277 Kw/h de eletricidade**.

Com o objetivo constante de aperfeiçoamento e maior eficácia energética, a SoluBio firmou um contrato no mercado livre de energia, visando impulsionar a sustentabilidade de suas operações. Com estimativas de redução de custos e de energia mais limpa para as operações fabris, a aquisição teve início em 2024. Dentre as fontes de energia utilizadas pelo grupo SoluBio, encontra-se, ainda, lenha para a caldeira localizada na planta indústria em Jataí - GO, GLP utilizados em fontes móveis e fixas, como empilhadeiras e cozinhas, além de combustíveis utilizados no gerador industrial e na frota leve e pesada. Em 2025, houve um ajuste nas unidades mensuradas, sendo 5 revendas (filiais comerciais), 1 centro de pesquisas e a unidade Industrial em Jataí -GO. Com isso, **o consumo energético do grupo foi de 48.921 pouco mais de 43.167 GJ** o que foi marcado no ano de 2024 com leve aumento em fontes não-renováveis de combustível e eletricidade adquirida.

Intensidade energética

	2023	2024	2025
Consumo de combustível e energia (Gj)/ Receita (R\$)	0,0003	0,0002	0,0002
Energia elétrica (Gj) / unidade	0,02	0,04	0,096

Consumo de energia dentro da organização (GJ)*

	2023	2024	2025
Combustíveis de fontes não-renováveis	19.962	15.016	19.107
Combustíveis de fontes renováveis**	23.293	10.198	13.432
Eletricidade adquirida para consumo***	15.046	16.852	14.815
Eletricidade renovável produzida****	2.549	1.099	1.566
Total de energia consumida	60.850	43.167	48.921

A composição desse consumo distribuiu-se entre:

13.432 (27%)

FONTES RENOVÁVEIS

19.107 (39%)

FONTES NÃO RENOVÁVEIS

Este relatório consolida não apenas conquistas técnicas, mas também o alinhamento estratégico aos Objetivos de Desenvolvimento Sustentável (ODS) da ONU, em especial ODS 7 (Energia Acessível e Limpa) e ODS 13 (Ação Contra a Mudança Global do Clima).

*Dados da Indústria e sede administrativa Jataí - GO, e suas revendas. | **Refere-se ao consumo de óleo diesel, gasolina e GLP, utilizados nas fontes estacionárias e móveis próprias. | ***Refere-se ao consumo de etanol hidratado e lenha para caldeira, utilizados em fontes estacionárias e móveis próprias. | **** Refere-se a compra de energia elétrica via empresas de fornecimento locais em todas as unidades. | ***** Refere-se ao total de energia elétrica produzida por meio de placas solares e consumidas na unidade fabril e administrativa em Jataí-GO.



Responsabilidade ambiental nas operações

Emissões de GEE

EMISSÕES

GRI 3-3 RESILIÊNCIA CLIMÁTICA | 305-1, 305-2, 305-3, 305-5 | 13.1.1, 13.1.2, 13.1.3, 13.1.4, 13.1.6

A **SoluBio**, em consonância com sua estratégia de gerenciamento de emissões de Gases de Efeito Estufa (GEE), realiza o acompanhamento sistemático dos impactos ambientais provenientes de suas operações diretas e indiretas. A quantificação das emissões é conduzida conforme as diretrizes do GHG Protocol, com apuração

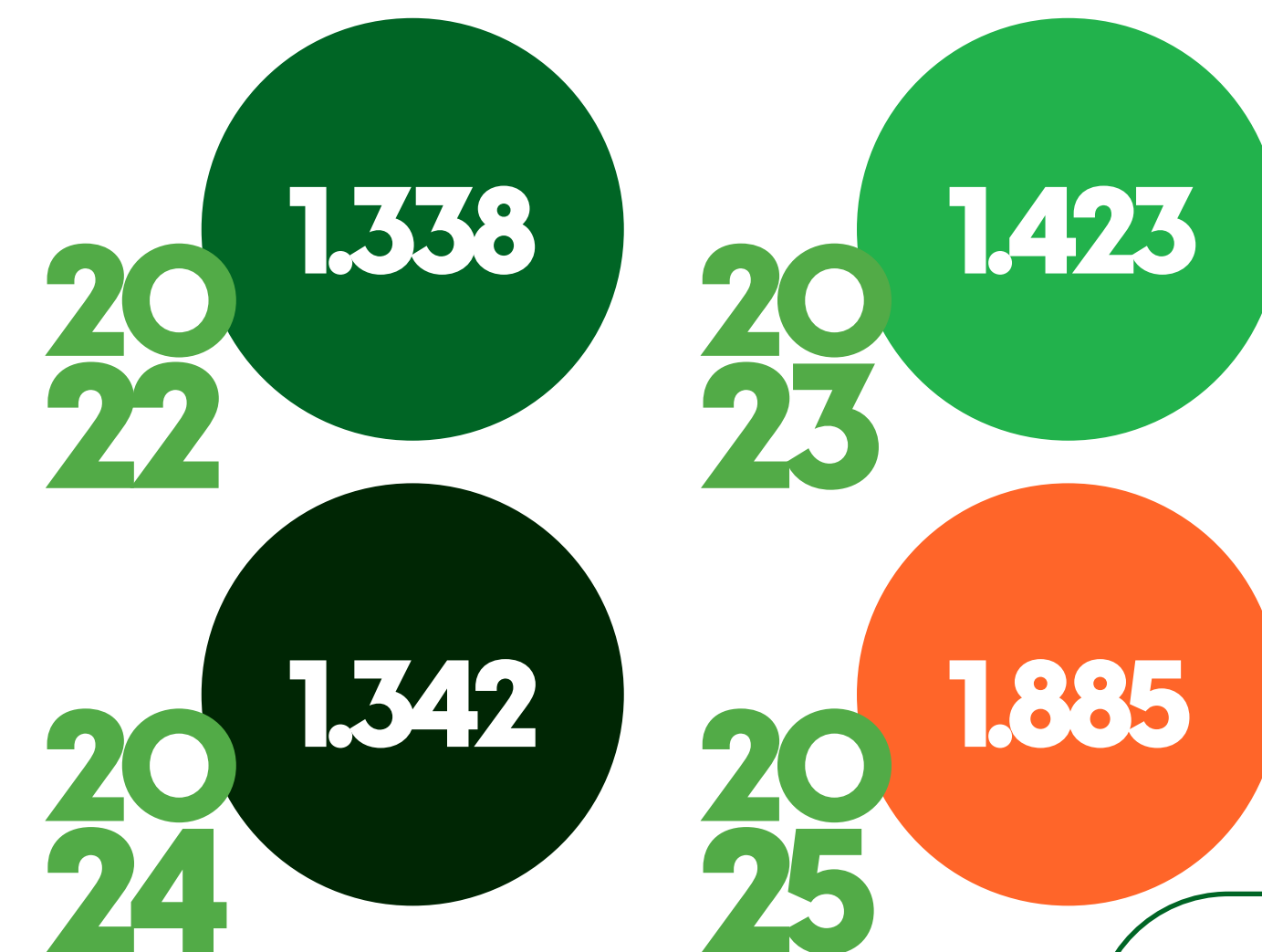
mensal e análise estruturada por meio de painéis comparativos que permitem avaliar os indicadores por ano, unidade operacional, escopo e categoria de emissão. Ao longo de 2025, a empresa manteve uma trajetória de expansão consistente, impulsionando o aumento da produção para o cumprimento de metas corporativas.

Nesse cenário de crescimento, a gestão das emissões tornou-se ainda mais estratégica e orientada por dados. No referido período, o monitoramento de GEE abrangeu sete unidades, contemplando a planta industrial e a sede administrativa em **Jataí (GO)**, além das filiais localizadas em: Goiás - GO; LEM- BA; Dourados - MS; Nova Mutum- MT; EFG - RS e SoluScience - DF.

Emissões totais de GEE por tipo de gás e escopo - 2025

GEE (t)	Escopo 1	Escopo 2	Escopo 3
CO ₂	1149,8	281,27	45,81
CH ₄	0,09	-	9,98
N ₂ O	0,17	-	-
HFCs	-	-	-
Total CO₂e	1273,63	283,27	327,64

Comparativos das emissões totais (escopo 1, 2 e 3)





Responsabilidade ambiental nas operações

Emissões de GEE

EMISSÕES

GRI 3-3 RESILIÊNCIA CLIMÁTICA | 305-1, 305-5 | 13.1.1, 13.1.2, 13.1.6

As principais emissões da companhia estão classificadas como **Escopo 1**, relacionadas ao **consumo de combustíveis fósseis** para o transporte de produtos e colaboradores, incluindo a **frota leve e pesada**, bem como às **atividades industriais**.

Os monitoramentos refletem o cenário desafiador enfrentado pela companhia. Destaca-se, em 2025, o

aumento **significativo das emissões de Escopo 1 em comparação aos anos anteriores**, resultado de **estratégias mais robustas de gestão energética como maior atendimento comercial**.

No contexto de ajuste organizacional realizado em 2025, houve uma reestruturação dos grupos de trabalho,

adequando-os às necessidades reais do cenário atual e às projeções estratégicas da companhia. Essa robustez justifica os dados monitorados de emissões de GEE diminuírem de 962 (2023) para 484 (2024) e crescerem consideravelmente para 1.273 (2025), **evidenciando o impacto das iniciativas implementadas**.

Emissões de GEE por categoria de emissão e tipo de GEE de Escopo O1 - 2025

Emissões em toneladas métricas de CO₂ equivalente (tCO₂e)

Comparativo de emissões do escopo 1				
	2022	2023	2024	2025
	843	962	484	1.273,63

GASES	Combustão estacionária	Combustão móvel	Combustão fugitiva	Total de Emissões Escopo 1
CO ₂ (t)	92,72	1.052,18	0,84	1.145,74
CH ₄ (t)	0,18	0,09	-	0,27
N ₂ O (t)	0,02	0,17	-	0,20
CO ₂ e (t)	103,991	1.100,91	68,72	1.273,63
Emissões de CO ₂ biogênico (t)	657,400	885,763	-	1.543,16

No contexto de ajuste do grupo SoluBio em 2025, foram reformulados os grupos de trabalho com real necessidade do cenário desenvolvido atual, juntamente com a projeção de entrega da companhia, o que justifica os dados monitorados de emissões de GEE de 962 (2023) para 484 (2024) e um crescimento considerável em 1.273 (2025)



Responsabilidade ambiental nas operações

Emissões de GEE



GRI 3-3 RESILIÊNCIA CLIMÁTICA | 305-2, 305-3, 305-5 | 13.1.1, 13.1.3, 13.1.4, 13.1.6

Emissões de GEE por categoria de emissão e tipo de GEE de Escopo O2 - 2025

Comparativo de emissões do escopo 2	2022	2023	2024	2025
	283	190	423	283

GASES	Eletricidade (abordagem de localização)	Eletricidade (abordagem escolha de compra)
CO ₂ (t)	150,33	132,65
tCO ₂ e (t)	150,33	132,65

Em 2025, todas as unidades operacionais e administrativas do grupo SoluBio, foram implantadas e monitoradas, caso do centro de Pesquisa Soluscience, além de ajustes específicos na produção fabril em Jataí - GO. Houve uma diminuição no consumo de energia elétrica em cerca de quase 7 % no ano de 2025 comparado ao ano de 2024 e ainda com a operação efetiva da usina fotovoltaica presente na indústria SoluBio representando cerca de 11% do consumo energético geral da companhia.

Emissões de GEE por categoria de emissão e tipo de GEE de Escopo O3 - 2025

Comparativo de emissões do escopo 3	2022	2023	2024	2025
	212	271	434	328

GASES	Resíduos Sólidos da operação	Viagens a negócios	Total de Emissões Escopo 3
CO ₂ (t)	-	45,81	45,81
CH ₄ (t)	10,02	-	10,02
N ₂ O (t)	-	-	-
CO ₂ e (t)	281,27	46,37	327,64
Emissões de CO ₂ biogênico (t)	-	-	-

Observou-se uma leve redução nas emissões de Escopo 3, especialmente na categoria de Resíduos Sólidos, em função da menor geração de resíduos no período. Também aprimoramos a plataforma de dados de viagens corporativas e a planilha do GHG Protocol, aumentando a precisão, a rastreabilidade e a confiabilidade das informações.



Responsabilidade ambiental nas operações Intensidade das Emissões de GEE

GRI 3-3 RESILIÊNCIA CLIMÁTICA | 305-4, 305-5 | 13.1.1, 13.1.5, 13.1.6

A ampliação do monitoramento para um conjunto mais abrangente de indicadores, aliada a uma gestão mais estruturada das emissões de GEE, permitiu identificar oportunidades de redução de emissões e ganhos de eficiência operacional para o Grupo SoluBio. Os dados seguem sempre um monitoramento contínuo.

EMISSÕES

13 AÇÃO CONTRA A MUDANÇA GLOBAL DO CLIMA



GRI 2-4 | 3-3 RESILIÊNCIA CLIMÁTICA | 13.1.1

	2023	2024	2025
Emissões de escopo 1,2 e 3 (tCO ₂ e /Receita (R\$))	0,00001	0,00001	0,0001
Emissões de escopo 1,2 e 3 (tCO ₂ e/unidade produzida)	0,0016	0,0020	0,0037
Emissões de escopo 1,2 e 3 (tCO ₂ e/unidade comercializada)	0,0024	0,0020	0,0027
Emissões de escopo 1,2 e 3 (tCO ₂ e/cliente)	3,73	2,39	3,66
Emissões de escopo 1,2 e 3 (tCO ₂ e/colaborador)	2,65	2,66	4,78
Emissões de escopo 1,2 e 3 (tCO ₂ e/visita)	0,14	NM**	NM**

	2022	2023	2024
Emissões de escopo 1 e 2 (tCO ₂ e /Receita (R\$))	0,00001	0,00001	0,0001
Emissões de escopo 1 e 2 (tCO ₂ e/unidade produzida)	0,0013	0,0017	0,0030
Emissões de escopo 1 e 2 (tCO ₂ e/unidade comercializada)	0,0020	0,0013	0,0023
Emissões de escopo 1 e 2 (tCO ₂ e/cliente)	3,02	1,61	3,03
Emissões de escopo 1 e 2 (tCO ₂ e/colaborador)	2,65	2,15	3,95
Emissões de escopo 1 e 2 (tCO ₂ e/visita)	0,12	NM**	NM**

**NM: Não mensurados para o ano de report.



Melhoria contínua Prêmio Kaizen

5S - Liga da qualidade Semana mundial da qualidade

GRI 2-25

Em 2025, a SoluBio consolidou o Kaizen como prática contínua, evoluindo de um modelo pontual para uma cultura diária de melhoria. O Kaizen é uma metodologia de melhoria contínua baseada em pequenas mudanças incrementais, conduzidas pelos próprios colaboradores, com foco em eficiência, qualidade e segurança.

Até 2024, a empresa realizava semanas Kaizen bimestrais, com equipes multidisciplinares dedicadas à análise de processos e à implementação de melhorias em ciclos de cinco dias. Em 2025, esse modelo foi substituído por um formato democratizado e permanente, permitindo que qualquer colaborador, independentemente de cargo ou função, proponha melhorias a qualquer momento.

Ao longo do ano, foram implementados **21 Kaizens**, com impacto direto em segurança, eficiência operacional, qualidade e organização dos ambientes de trabalho:

Saúde e Segurança do Trabalho

8

Otimização de Processos

7

Qualidade

3

Layout e 5S

3

A Liga da Qualidade é uma ação interna de caráter lúdico e competitivo, estruturada para fortalecer a aplicação consistente do 5S e das BPF em todas as áreas da empresa. O programa 5S promove organização, limpeza, padronização e disciplina nos ambientes de trabalho, enquanto as BPF asseguram a qualidade dos processos, a segurança dos produtos e a proteção dos colaboradores. De forma integrada, esses programas contribuem para ambientes mais eficientes, seguros e produtivos.

A iniciativa gerou alto nível de engajamento entre as áreas, com destaque para os laboratórios de Bactérias e Fungos, que conquistaram, respectivamente, o primeiro e o segundo lugar na competição.

O ano foi encerrado com níveis elevados de maturidade, refletindo a consolidação das práticas:

5S score 8

BPF score 9

(escala de 0 a 10).





Qualyteam

Sistema de gestão da qualidade

GRI 2-25

A SoluBio utiliza o Qualyteam como plataforma integrada de apoio ao Sistema de Gestão da Qualidade (SGQ), promovendo padronização, rastreabilidade, automação de rotinas e suporte à melhoria contínua, em alinhamento à ISO 9001:2015.

Atualmente, a empresa conta com quatro módulos contratados, implantados de forma gradual:

DOC – Gestão de Documentos.

TOOLS – Não Conformidades.

BUY – Gestão de Fornecedores.

FLAG – Indicadores.

Gestão de Informações Documentadas (DOC)

Por meio do módulo DOC, a SoluBio mantém um fluxo estruturado de elaboração/revisão, treinamento e auditoria dos documentos essenciais do SGQ. Essa abordagem assegura o trabalho padrão, garantindo que os procedimentos reflitam a prática operacional e que os colaboradores executem suas atividades conforme os padrões estabelecidos.

Resultado 2025: 98,1% dos documentos ativos e atualizados.

Meta: 98%.

Gestão de Não Conformidades (TOOLS)

A gestão de não conformidades segue um fluxo estruturado de análise de causa raiz, utilizando ferramentas como Ishikawa, 5 Porquês e planos de ação no formato 5W2H. A eficácia das ações é avaliada após a implementação, com foco na resolução sustentável dos problemas.

Resultado 2025: 71,7% das não conformidades concluídas.

Meta: 90%.

Plano 2026: aumentar o engajamento das equipes e a agilidade no tratamento imediato dos desvios.

Gestão de Fornecedores (BUY)

No segundo semestre de 2025, foi implementado o módulo BUY, fortalecendo a avaliação, reavaliação e o tratamento de não conformidades de fornecedores. A solução permite maior transparência, feedback contínuo e resposta mais rápida a desvios, reduzindo riscos na cadeia de suprimentos. A área de Garantia da Qualidade apoia com inspeções de matérias-primas, embalagens e materiais de revenda.

Gestão de Fornecedores (BUY)

Em dezembro de 2025, foi implantado o módulo FLAG, que será amplamente utilizado a partir de 2026 para o acompanhamento dos indicadores operacionais da unidade industrial de Jataí. O módulo é integrado ao TOOLS, permitindo a abertura automática de não conformidades quando os resultados ficam abaixo ou próximos da meta, reforçando a atuação corretiva e preventiva.





Compras sustentáveis

GRI 2-6 | 3-3 GOVERNANÇA | 308-1, 414-1

Desde **2022**, a SoluBio vem fortalecendo seu compromisso com a **responsabilidade socioambiental** e as **boas práticas de governança**, por meio da implementação do **Programa de Compras Sustentáveis**. Essa iniciativa tem como objetivo assegurar que todas as aquisições estejam alinhadas aos princípios de ética, transparência e sustentabilidade.

Em **2025**, avançamos significativamente com a **renovação do processo de homologação de fornecedores**, redesenhando nossos critérios relacionados à **qualidade, conformidade, meio ambiente, segurança e governança**. Também incluímos novas questões voltadas à logística,

reforçando nossa visão de cadeia de suprimentos sustentável.

Além disso, foram realizadas mais de **80 renovações de contratos e novos contratos**, evidenciando o fortalecimento das parcerias estratégicas e o compromisso com fornecedores alinhados aos nossos valores.

Outra inovação importante foi a contratação de uma ferramenta especializada para avaliação de fornecedores, com o objetivo de **garantir maior transparência, rastreabilidade e eficiência na análise de desempenho e conformidade, promovendo decisões mais seguras e alinhadas à nossa Política de Sustentabilidade**.





GRI 3-3 GOVERNANÇA | 308-1, 414-1

Critérios de Homologação e Gestão de Fornecedores

- A aquisição de **matérias-primas** somente é autorizada após um rigoroso processo de homologação conduzido pelo **Departamento de Qualidade**, que assegura que os insumos atendam aos **padrões técnicos e de sustentabilidade** exigidos pela companhia.
- Para **prestação de serviços**, exigimos documentação comprobatória que ateste conformidade com a **legislação trabalhista**, normas de **segurança, saúde e meio ambiente**. Esse controle garante que todas as atividades terceirizadas estejam em conformidade legal e alinhadas às nossas diretrizes de **responsabilidade social e sustentabilidade**.

Homologação com a Plataforma G-Certifica

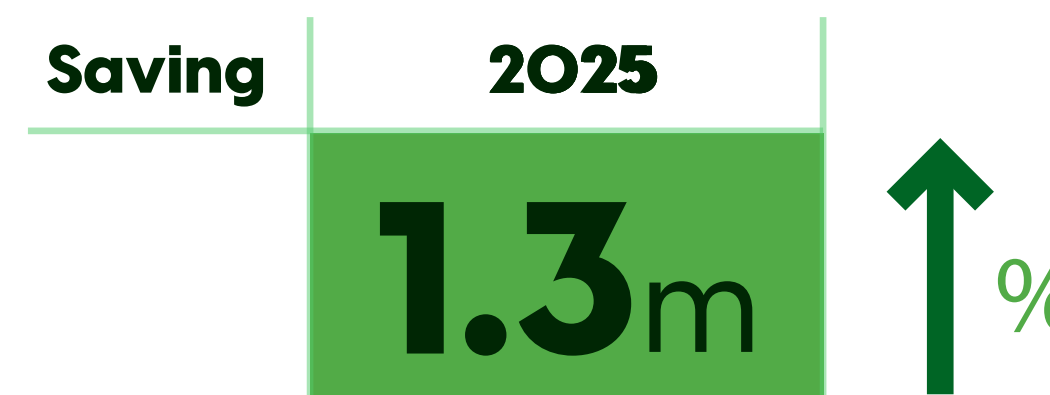
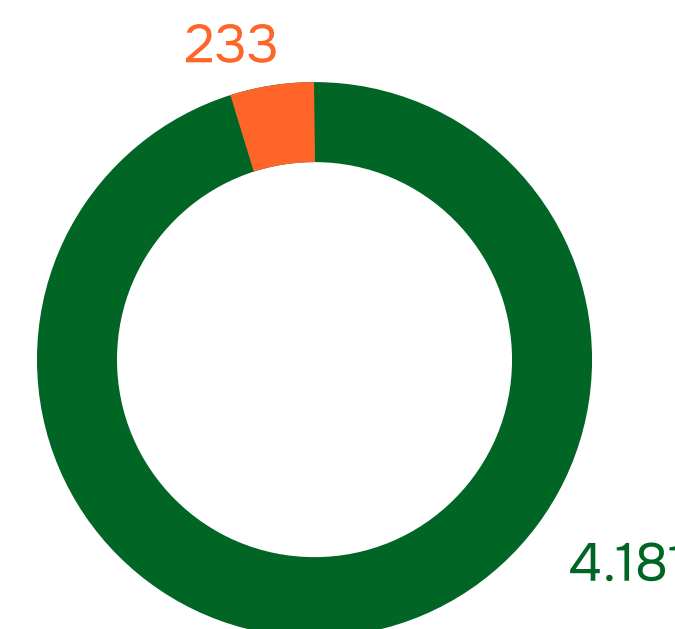
- Para aprimorar a gestão de fornecedores, utilizamos a plataforma **G-Certifica**, que possibilita uma avaliação estruturada e completa dos parceiros comerciais. Essa análise considera **riscos financeiros, de integridade, sociais, ambientais e de governança**, conforme nossa **Política de Sustentabilidade**. Esse processo é essencial para garantir **transparência, segurança** e alinhamento com os **valores e compromissos da SoluBio**.

Avaliação, Reavaliação e Relatórios de Não Conformidades

- Com foco na excelência da gestão de fornecedores, a SoluBio implementou o módulo **BUY** da ferramenta **Qualyteam**, que permite **monitorar indicadores de desempenho, identificar não conformidades e promover ações corretivas de forma ágil**, assegurando **melhoria contínua e fortalecimento da cadeia de suprimentos sustentável**.

Solicitações atendidas 2025

- Solicitações seguidas
- Solicitações canceladas





06

Cada pessoa importa





Na SoluBio, cada pessoa importa

GRI 2-7, 2-8

Na SoluBio, acreditamos que **empresas sólidas nascem das pessoas que as constroem todos os dias.**

São elas que transformam estratégia em movimento, propósito em ação e desafios em crescimento. Colocar as pessoas no centro não é apenas um princípio.

É a base que sustenta resultados consistentes e o futuro que estamos construindo.

SOMOS MUITOS. SOMOS UM.

Nossa força está na soma das individualidades que caminham na mesma direção. O dia a dia da SoluBio é marcado por colaboração verdadeira, responsabilidade compartilhada e um compromisso coletivo com algo maior que apenas metas: o impacto que deixamos no mercado e na vida das pessoas. Em cada visita ao cliente, em cada projeto conduzido com excelência e em cada entrega realizada, existe um elo invisível que nos conecta, a confiança de que crescemos melhor quando crescemos juntos.

2025
Pessoas no **centro** do nosso **crescimento**

394
colaboradores construindo o presente e o futuro da SoluBio.



137
contratações diretas, reforçando nossa estrutura e preparando a empresa para novos ciclos de expansão.

76
profissionais temporários, que se somaram ao nosso time para atender às demandas da safra com agilidade, competência e espírito de colaboração.

Mais do que números, são **talentos, experiências e histórias** que passam a fazer parte da nossa trajetória. Seguimos ampliando nossa presença nacional com a convicção de que o crescimento sustentável só acontece quando investimos, primeiro, em quem torna tudo possível.



Uma cultura que acolhe e impulsiona

GRI 2-7 | 3-3 RELAÇÕES DURADOURAS | 405-11 13.15.1, 13.15.2

A cultura SoluBio é viva. Ela se manifesta na colaboração espontânea, no respeito que orienta as relações, na confiança que abre espaço para novas ideias e no pertencimento que faz com que cada pessoa reconheça seu valor dentro da organização.

Cultivamos um ambiente onde há segurança para contribuir, liberdade para inovar e oportunidades reais de desenvolvimento. Porque quando as pessoas se sentem valorizadas, elas não apenas trabalham, elas se conectam, evoluem e deixam sua marca.

Porque, na SoluBio, o crescimento começa pelas pessoas. São elas que nos impulsionam a ir mais longe e a construir, juntos, uma trajetória de confiança e evolução.

Com o compromisso de fortalecer o orgulho de pertencer, ao longo de 2025 promovemos iniciativas que aproximaram equipes, estimularam conexões genuínas e tornaram nossa comunicação ainda mais aberta e transparente.

Entre essas ações, destacamos o programa **Aniversariante do Mês**, um gesto de reconhecimento no qual cada colaborador recebeu, em seu tempo pessoal mais simbólico, um presente preparado com atenção e cuidado.

Também celebramos conquistas de forma coletiva, criando espaços para encontros leves e autênticos, onde as relações puderam se desenvolver de maneira natural. Momentos como os **Happys Quadrimestrais**, a **Pamonha Coletiva**, a **Festa Junina** e a **Festa de Final de Ano**, reforçaram nossa cultura de proximidade e lembraram que grandes resultados nascem de equipes conectadas, que se reconhecem não apenas como profissionais, mas como pessoas.



Seguimos cultivando um ambiente onde pertencer é mais do que estar presente. É sentir-se parte, contribuir com significado e crescer junto.



Great Place To Work®

Certified

GPTW

GRI 2-7 | 3-3 RELAÇÕES DURADOURAS | 405-11 13.15.1, 13.15.2

SoluBio é, mais uma vez, Great Place to Work

Ser reconhecida novamente como Great Place to Work (GPTW) não é apenas uma conquista, é a confirmação de algo que já faz parte da nossa essência.

A renovação do selo reforça o compromisso da SoluBio em construir, diariamente, um ambiente onde confiança, respeito, desenvolvimento e valorização das pessoas não são discurso: são uma prática.

Mais do que um selo, um reflexo da nossa cultura

O selo GPTW é um reconhecimento internacional que valida aquilo que acreditamos profundamente: pessoas felizes, engajadas e respeitadas constroem empresas mais fortes, sustentáveis e inovadoras.

E na SoluBio, isso não é teoria. É sobre como escolhemos liderar, como nos relacionamos, como crescemos juntos e como entendemos que o sucesso do negócio começa no ambiente que construímos dentro dele.

Um reconhecimento que tem história

A SoluBio não conquistou esse selo por acaso. Ele nasce de escolhas consistentes feitas todos os dias: quando ouvimos com atenção, quando cuidamos de quem está ao nosso lado, quando investimos no desenvolvimento de líderes e equipes, quando reconhecemos esforços e damos espaço para que cada pessoa tenha voz. É como uma lavoura bem cuidada: o resultado não aparece da noite para o dia, mas é inevitável quando o terreno é fértil, a cultura é forte e o cuidado é constante. O GPTW é a colheita desse trabalho coletivo.

O que esse reconhecimento fortalece na SoluBio

Para a SoluBio, renovar esse selo significa fortalecer o que nos move e impulsiona diretamente nosso crescimento.

Esse reconhecimento:

- fortalece nossa marca empregadora no mercado;
- aumenta o orgulho de pertencer e o engajamento interno;
- impulsiona a melhoria contínua do nosso clima organizacional;
- aumenta nossa capacidade de atrair e reter talentos;
- reforça a cultura de feedback, escuta ativa e desenvolvimento;
- consolida a SoluBio como uma empresa que cresce sem perder sua essência humana.

Ou seja: o selo não é apenas reputação, é estratégia, consistência e identidade.

O GPTW é nosso, porque foi construído por todos

Esse selo pertence a cada pessoa que faz parte da SoluBio.

Porque cultura não se compra. Cultura se vive. E ser GPTW novamente é a prova de que estamos construindo um ambiente cada vez mais humano, colaborativo, forte e inspirador, do jeito que acreditamos que uma empresa deve ser.



A voz dos colaboradores

O que eles dizem

Nossa maior conquista:
o reconhecimento das nossas pessoas.

Indicadores da pesquisa GPTW

Convidados (colaboradores que receberam o convite para participar da pesquisa): **380**

Respondentes (Colaboradores que participaram): **205**

Participação (porcentagem que representa quantos colaboradores participaram): **54%**

Resultados por dimensão

Índice de favorabilidade: **75%**

Índice de credibilidade: **77%**

Índice de respeito: **73%**

Índice de camaradagem: **75%**

Índice de Orgulho em pertencer: **80%**

GRI 2-7 | 3-3 RELAÇÕES
DURADOURAS | 405-11 13.15.1, 13.15.2

Great
Place
To
Work®

Certificada

Ago/2025 - Ago/2026

BRASIL™



A **renovação do selo GPTW** reafirma que estamos no caminho certo: **construir uma empresa onde as pessoas se sintam respeitadas, ouvidas e motivadas a dar o seu melhor todos os dias.**



Mosaico de talentos

GRI 2-7 | 3-3 RELAÇÕES DURADOURAS | 405-11 13.15.1, 13.15.2

Na SoluBio, acreditamos que a diversidade de pessoas, experiências, perfis e regiões é um dos principais pilares para a construção de um negócio sólido, inovador e sustentável. Nosso time é formado por talentos distribuídos por diferentes regiões do país, conectados por um mesmo propósito: gerar valor, impactar positivamente o agronegócio e construir uma empresa cada vez mais humana.

O **Mosaico de Talentos SoluBio** representa essa riqueza de pluralidade, evidenciando a diversidade de gênero e a forte presença regional do nosso time. Essa composição fortalece nossa cultura organizacional, amplia nossa capacidade de inovação e potencializa nossa atuação junto aos clientes, respeitando as particularidades de cada território.

Ao valorizar a diversidade e estimular ambientes inclusivos, promovemos um espaço onde cada colaborador pode ser quem é, contribuir com suas singularidades e desenvolver todo o seu potencial.

Distribuição de colaboradores

Região	Feminino nº	Masculino nº	Total por região	% do total geral
Norte	1	1	2	0,51%
Nordeste	19	24	43	10,91%
Centro-oeste	141	155	296	75,13%
Sudeste	5	6	11	2,79%
Sul	15	27	42	10,66%
Total geral	181	213	394	100%





Indicadores Gente e Gestão

GRI 2-7 | 3-3 RELAÇÕES DURADOURAS | 401-1, 405-1 | 13.20.1, 13.15.1, 13.15.2

Na SoluBio, acreditamos que a gestão de pessoas é um dos principais pilares para a construção de resultados sustentáveis. Monitorar indicadores estratégicos de Gente & Gestão nos permite avaliar nossa maturidade organizacional, direcionar ações com mais precisão e fortalecer continuamente nossa cultura.

Entre esses indicadores, o turnover ocupa um papel central, pois reflete diretamente o nível de engajamento, pertencimento, clima organizacional, qualidade da liderança e efetividade das nossas práticas de gestão.

Turnover - Trajetória de construção e evolução

A evolução do indicador de turnover ao longo de 2025 reflete uma trajetória consistente de construção, aprendizado e amadurecimento da nossa gestão de pessoas. Em comparação com 2024, observamos uma curva clara de melhoria, resultado de um conjunto estruturado de ações voltadas ao fortalecimento da cultura, desenvolvimento das lideranças, aprimoramento dos processos de gestão e ampliação das práticas de cuidado com as pessoas.

Essa trajetória evidencia que o avanço não acontece de forma imediata, mas por meio de decisões estratégicas, escuta ativa dos colaboradores e implementação contínua de melhorias, consolidando um ambiente mais saudável, engajador e sustentável.

Evolução do turnover - Comparativo 2024 x 2025

A variação positiva do indicador demonstra o impacto direto das iniciativas implementadas ao longo do ano, reforçando a importância de uma gestão humanizada, estruturada e orientada por dados.

Turnover 2024	Turnover 2025	Redução (p.p.)
47%	39%	8 p.p.

A variação positiva do indicador demonstra o impacto direto das iniciativas implementadas ao longo do ano, reforçando a importância de uma gestão humanizada, estruturada e orientada por dados.

A evolução observada em 2025 está diretamente relacionada a uma série de iniciativas estratégicas, entre elas:

Fortalecimento da cultura organizacional

Desenvolvimento contínuo das lideranças

Estruturação de programas de treinamento e capacitação para liderança (fórum de líderes) e liderados (Biodesenvolve)

Implementação de rotinas de feedback e escuta ativa

Melhoria nos processos de onboarding e integração

Ações focadas em clima organizacional (pesquisa de clima GPTW), engajamento (aniversariantes do mês) e pertencimento



Indicadores Gente e Gestão

GRI 2-7 | 3-3 RELAÇÕES DURADOURAS | 401-1, 405-1 | 13.20.1, 13.15.1, 13.15.2



Novas contratações e rotatividade de colaboradores por gênero

	Contratações		Desligamentos	
	Nº absoluto	Taxa %	Nº absoluto	Taxa %
Feminino	79	57,66%	69	41,82%
Masculino	58	42,34%	96	58,18%
Total	137	100%	165	100%

Novas contratações e rotatividade de colaboradores por região do Brasil

	Contratações		Desligamentos	
	Nº absoluto	Taxa %	Nº absoluto	Taxa %
Sul	12	8,76%	10	6,06%
Sudeste	3	2,19%	9	5,45%
Nordeste	11	8,03%	10	60,06%
Centro-oeste	109	79,56%	135	81,82%
Norte	2	1,46%	1	0,61%
Total	137	100%	165	100%



Indicadores Gente e Gestão

GRI 2-7 | 3-3 RELAÇÕES DURADOURAS | 401-1, 405-1 | 13.20.1, 13.15.1, 13.15.2



Novas contratações e rotatividade de colaboradores por idade

	Contratações		Desligamentos	
	Nº absoluto	Taxa %	Nº absoluto	Taxa %
Abaixo de 30 anos	74	54,01%	69	41,82%
De 30 a 50 anos	59	43,07%	92	55,76%
Acima de 50 anos	4	2,92%	4	2,42%
Total	137	100%	165	100%



Indicadores Gente e Gestão

GRI 2-7 | 3-3 RELAÇÕES DURADOURAS | 401-1, 405-1 | 13.20.1, 13.15.1, 13.15.2

Acreditamos que a diversidade é um valor essencial para a construção de um ambiente mais justo, inovador e sustentável. Encerramos 2025 com **394 colaboradores**, cuja pluralidade de gerações, identidades étnico-raciais, histórias e experiências fortalecem nossa cultura organizacional e ampliam nossa capacidade de gerar impacto positivo. Promover a diversidade vai além de números: significa criar um ambiente onde todas as pessoas se sintam respeitadas, valorizadas e pertencentes, com igualdade de oportunidades para se desenvolver, contribuir e crescer.

Diversidade geracional por categoria funcional

Nossa diversidade geracional reúne profissionais em diferentes fases da vida e da carreira, promovendo a troca de experiências, o aprendizado contínuo e a inovação. A convivência entre gerações impulsiona a construção de soluções mais criativas, amplia a visão estratégica e fortalece a cultura colaborativa da SoluBio.

Categoria funcional	Menos de 30 anos	Entre 30 e 50 anos	Acima de 50 anos	Total geral
C1 - CEO	0	1	0	1
C2 - (C-levels)	0	2	0	2
C3 - Head/Gerentes	0	25	0	25
C4 - Coord./Superv.	10	21	2	33
Demais cargos	155	161	17	333
Total geral	165	210	19	394



Indicadores Gente e Gestão

GRI 2-7 | 3-3 RELAÇÕES DURADOURAS | 401-1, 405-1 | 13.20.1, 13.15.1, 13.15.2

Diversidade racial/étnica por categoria funcional

A SoluBio reconhece a importância da diversidade étnico-racial como pilar fundamental para a construção de um ambiente corporativo mais equitativo, respeitoso e representativo da sociedade brasileira. Trabalhamos continuamente para promover relações baseadas no respeito, na valorização das diferenças e na igualdade de oportunidades.

Nosso compromisso é fortalecer uma cultura inclusiva, onde cada pessoa seja reconhecida por suas competências, talentos e contribuições, independentemente de sua origem ou identidade.

Categoria funcional	Branco	Pardo	Preta	Amarela	Indígena	Não informado	Total geral
C1 - CEO	1	0	0	0	0	0	1
C2 - (C-levels)	1	0	0	1	0	0	2
C3 - Head/Gerentes	21	3	0	0	0	1	25
C4 - Coord./Superv.	15	12	4	2	0	0	33
Demais cargos	133	158	30	5	2	5	333
Total geral	171	173	34	8	2	6	394

	Branco	Pardo	Preta	Amarela	Indígena	Não informado	Total geral
Nº absoluto	171	173	34	8	2	6	394
Taxa %	43,42%	43,90%	8,63%	2,03%	0,50%	1,52%	100%

Cultura que respeita, acolhe e desenvolve

Mais do que mapear dados, a SoluBio atua de forma contínua na construção de um ambiente seguro, ético e acolhedor, pautado por respeito, diálogo e valorização das pessoas. Nossas práticas de Gente & Gestão são orientadas para garantir igualdade de oportunidades, desenvolvimento profissional e bem-estar, fortalecendo um clima organizacional baseado na confiança e no pertencimento.



Na SoluBio, promover a diversidade de gênero é um compromisso contínuo, pautado na valorização das pessoas, na equidade de oportunidades e no fortalecimento da nossa cultura organizacional. Buscamos construir um ambiente onde mulheres e homens tenham as mesmas condições de desenvolvimento, crescimento e protagonismo, em todos os níveis da organização.

Em 2025, avançamos de forma consistente nesse caminho, fortalecendo a presença feminina nas estruturas de liderança e ampliando ações voltadas ao reconhecimento, cuidado e valorização das mulheres.

Gênero	Líderes	Taxa %	Não líderes	Taxa %
Mulheres	25	40,99%	156	46,85%
Homens	36	59,01%	177	53,15%
Total geral	61	100%	333	100%

GRI 2-7 | 3-3 RELAÇÕES DURADOURAS | 401-1, 405-1 | 13.20.1, 13.15.1, 13.15.2

Categoria funcional	Mulheres	Taxa %	Homens	Taxa %
C1 - CEO	0	0%	1	0,47%
C2 - (C-levels)	1	0,55%	1	0,47%
C3 - Head/Gerentes	6	3,31%	19	8,93%
C4 - Coord./Superv.	18	9,95%	15	7,04%
Demais cargos	156	86,19%	177	83,10%
Total geral	181	100%	213	100%

A análise da distribuição de gênero por nível hierárquico nos permite acompanhar a evolução da representatividade feminina, identificar oportunidades de desenvolvimento e orientar ações estratégicas voltadas à equidade e ao fortalecimento da liderança feminina. A presença feminina em diferentes níveis da organização reforça nosso compromisso com a equidade de gênero e com a construção de trajetórias profissionais baseadas em mérito, competência e desenvolvimento contínuo. Seguimos avançando para ampliar a participação das mulheres em posições estratégicas e de liderança.



Ações voltadas para as mulheres

GRI 3-3 RELAÇÕES DURADOURAS | 405-11 13.15.1, 13.15.2

Ao longo de 2025, realizamos diversas ações voltadas à valorização, ao cuidado e ao reconhecimento das mulheres da SoluBio, reforçando nosso compromisso com um ambiente mais humano, acolhedor e respeitoso.

Principais iniciativas

Dia da Mulher

Ações de reconhecimento, mensagens institucionais, momentos de integração e entrega de brindes, reforçando o papel essencial das mulheres na construção da nossa história.

140

Mulheres impactadas





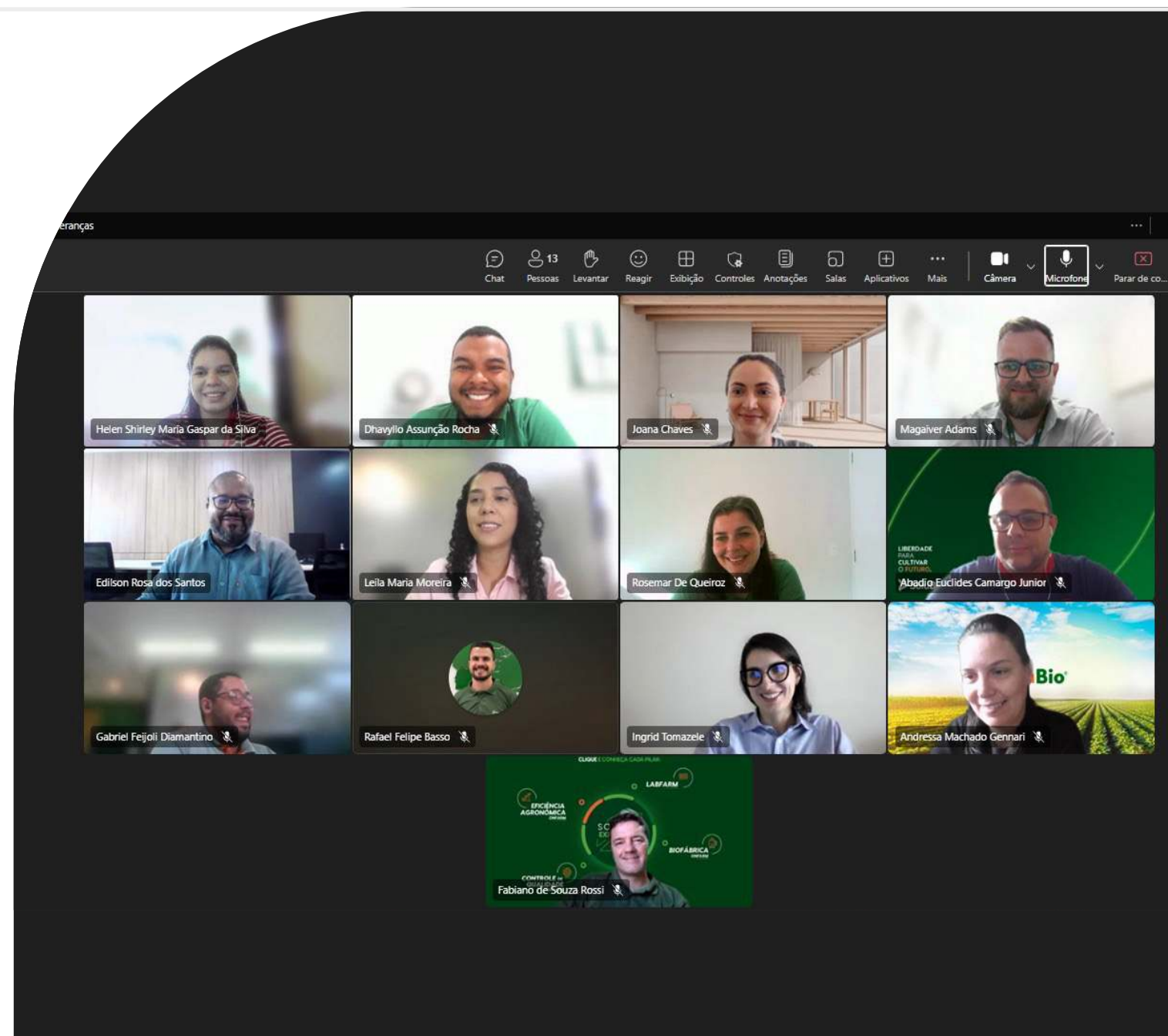
Desenvolvimento que gera valor sustentável

GRI 2-17 | 3-3 RELAÇÕES DURADOURAS | 404-2

Na SoluBio, o desenvolvimento contínuo de líderes e liderados é um dos pilares estratégicos para a construção de uma cultura forte, humana e orientada a resultados sustentáveis. Em 2025, direcionamos nossos esforços para o fortalecimento das competências comportamentais e da gestão de pessoas, reconhecendo que o crescimento da empresa está diretamente ligado à evolução das pessoas.

Por meio do **Fórum de Líderes e do Programa Bidesenvolve**, promovemos espaços estruturados de aprendizado, troca, reflexão e desenvolvimento, impactando diretamente a maturidade da liderança, o engajamento dos times e a qualidade das relações no ambiente de trabalho. Em 2025, estruturamos uma jornada robusta de desenvolvimento, com foco especial em **temas comportamentais, inteligência emocional, comunicação assertiva, liderança humanizada, cultura de feedback, gestão de conflitos, tomada de decisão e desenvolvimento de equipes.**

Esse direcionamento reflete nosso compromisso em formar líderes mais preparados, conscientes do seu papel e capazes de conduzir pessoas com empatia, clareza e responsabilidade.





Desenvolvimento que gera valor sustentável

GRI 2-17 | 3-3 RELAÇÕES DURADOURAS | 404-1, 404-2

Fórum de Lideranças



O Fórum de Líderes SoluBio é um espaço estratégico de desenvolvimento, alinhamento cultural e fortalecimento da liderança. Ao longo de 2025, o fórum promoveu encontros estruturados, focados na troca de experiências, no desenvolvimento de competências comportamentais e na construção coletiva de soluções para os desafios do negócio.

11 Encontros realizados

277 Líderes participantes

~380h Horas totais de capacitação





Biodesenvolve

GRI 2-17 | 3-3 RELAÇÕES DURADOURAS | 404-1, 404-2

O **Biodesenvolve** é o programa estruturado de capacitação da SoluBio, voltado ao desenvolvimento comportamental e cultural dos nossos colaboradores de base operacional e tática. Em 2025, o programa teve forte direcionamento para **habilidades comportamentais**, fortalecendo a cultura organizacional e ampliando a maturidade dos times.





Capacitação por gênero

GRI 2-17 | 3-3 RELAÇÕES
DURADOURAS | 4O4-2, 4O5-11
13.15.1, 13.15.2

Gênero	Nº de Participantes	% do Total
Feminino	526	55,42%
Masculino	423	44,58%
Total	949	100%

A distribuição da participação por gênero reforça nosso compromisso com a equidade no acesso às oportunidades de desenvolvimento, garantindo que mulheres e homens tenham as mesmas condições de crescimento, aprendizado e evolução profissional. Os programas de desenvolvimento realizados em 2025 fortaleceram nossa cultura organizacional, ampliaram a consciência dos líderes sobre seu papel e impactaram diretamente o engajamento, o clima organizacional e a qualidade das relações internas.

O investimento contínuo em pessoas reflete nossa convicção de que **lideranças preparadas constroem ambientes mais saudáveis, times mais engajados e resultados mais sustentáveis.**

Seguiremos investindo fortemente no desenvolvimento de líderes e liderados, fortalecendo nossa cultura, potencializando talentos e construindo, juntos, uma SoluBio cada vez mais humana, inovadora e sustentável.





Avaliação de Desempenho:

desenvolvimento que fortalece a cultura e o crescimento

GRI 2-17 | 3-3 RELAÇÕES DURADOURAS | 404-3

Em 2025, a SoluBio consolidou um movimento importante na evolução da sua gestão de pessoas com a implementação de um processo estruturado de **Avaliação de Desempenho no formato 270°**, com foco no desenvolvimento das lideranças a partir do nível C4. O processo contemplou coordenadores, gerentes, heads e C-levels, reforçando uma escolha estratégica: fortalecer a liderança como uma das principais alavancas para sustentar o crescimento da empresa e impulsionar a cultura organizacional.

O modelo 270° trouxe uma perspectiva mais ampla e integrada do desempenho, considerando diferentes pontos de vista e permitindo uma análise mais profunda, com devolutivas mais qualificadas e direcionamentos mais assertivos para a evolução individual. Mais do que uma avaliação, o processo foi construído como um instrumento de alinhamento cultural e de desenvolvimento contínuo, estimulando maturidade profissional, responsabilidade e clareza sobre as expectativas.

Além disso, a SoluBio também promoveu rodadas estruturadas de feedback para os demais níveis da organização que não participaram da avaliação formal no Sistema LG, garantindo que todos os colaboradores recebessem devolutivas, orientações de desenvolvimento e reconhecimento ao longo do ano. Essa iniciativa reforça um princípio essencial da cultura SoluBio: **crescimento não deve ser exclusivo, deve ser acessível e constante para todos.**

Esse movimento fortalece a cultura de diálogo, transparência e melhoria contínua, criando um ambiente onde as pessoas entendem com mais clareza quais são suas entregas esperadas, as competências que precisam fortalecer, como podem evoluir dentro da organização e como seu trabalho contribui para os resultados da empresa.

Ao unir uma avaliação estruturada para lideranças e feedback contínuo para os demais colaboradores, a SoluBio reafirma seu compromisso com uma gestão de pessoas humanizada, inclusiva e orientada ao desenvolvimento, fortalecendo um ambiente onde evolução, clareza e diálogo fazem parte do dia a dia.

Abrangência do processo

45

Nº total de líderes elegíveis

45

Nº de líderes avaliados

100%

% de cobertura de avaliação

Seguimos avançando com a convicção de que empresas fortes são construídas por pessoas bem direcionadas, bem desenvolvidas e valorizadas, e que cultura se fortalece quando o desenvolvimento é tratado como prioridade.

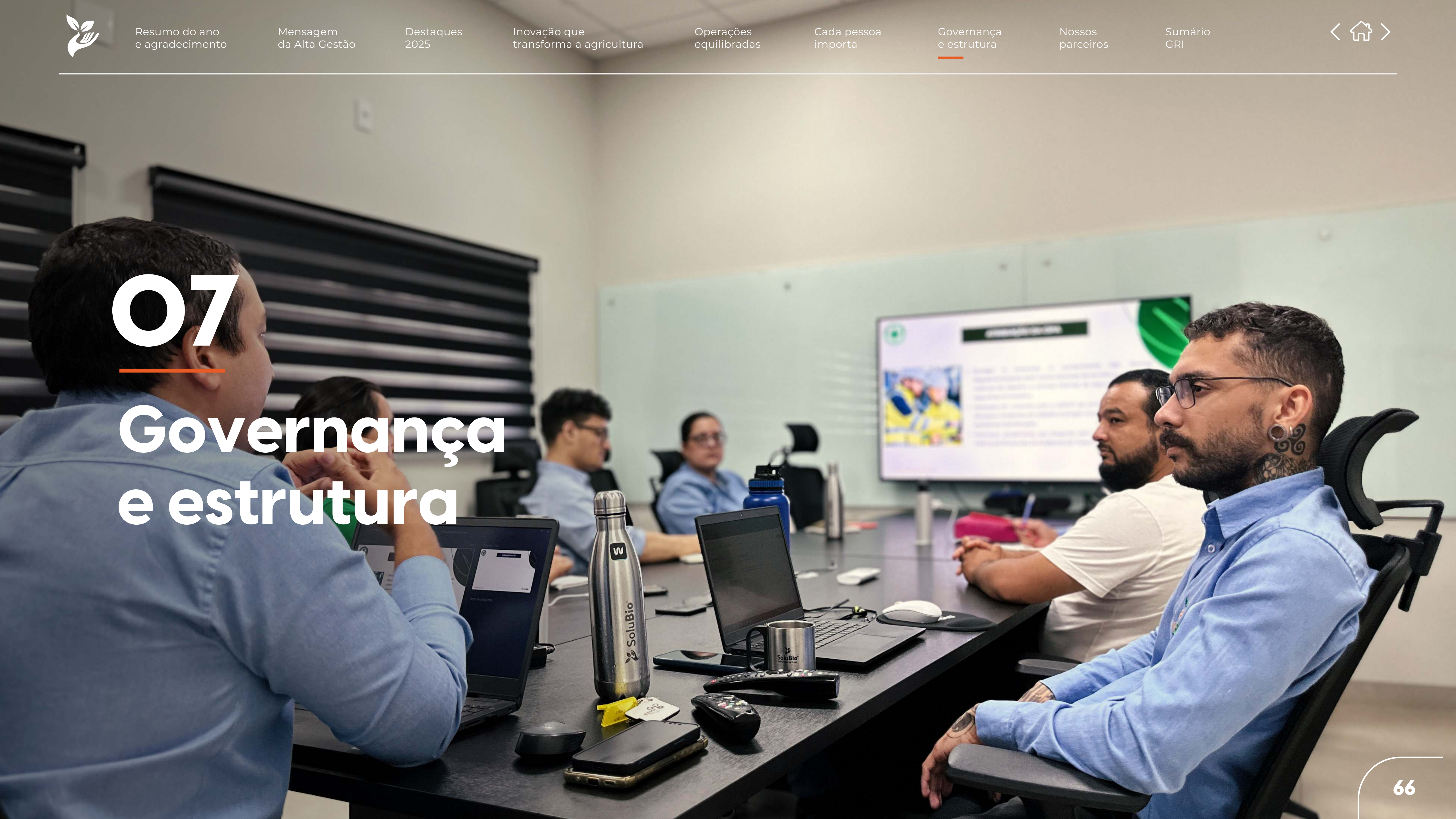
Nível de liderança

Nível	Nº de Avaliados
Coordenadores	21
Gerentes	14
Heads	8
C-levels	2
Total	45



07

Governança e estrutura





Governança e estrutura de uma gestão consciente

GRI 2-1, 2-9

Estrutura de governança e gestão

Acionistas



Conselho de administração



CEO (Gerente Geral)



Diretoria



Comitês

Comitês de 2024:

Executivo (Business Review)

Inovação e portfolio

S&OP

Regulatório

CAPEX

Crédito

Compliance

Pessoas

Instrumentos de Gestão:

Em 2025, a SoluBio continua com as práticas saudáveis e positivas de utilização de seus comitês. A importância de ter todos esses comitês e fóruns não é apenas criar reuniões, mas sim garantir que a empresa funcione de maneira estruturada, segura e focada em resultados a longo prazo. Nenhum CEO ou líder consegue dominar profundamente todos os aspectos de um negócio complexo. Os comitês garantem que as decisões sejam tomadas por grupos especializados, unindo diferentes visões.

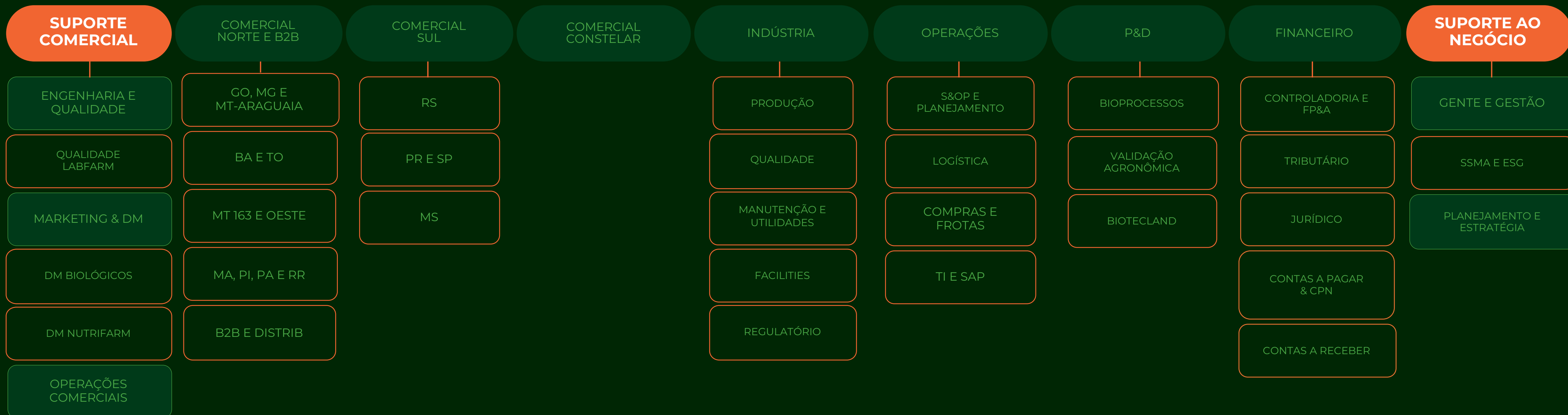
Essa estrutura tira o peso de uma liderança centralizadora e cria um "cérebro coletivo" na companhia, onde riscos são mitigados, a ética é protegida e todas as áreas caminham na mesma direção.



Organograma

GRI 2-1, 2-9, 2-10, 2-11

CEO





Linha Ética

GRI 2-5, 2-15, 2-16, 2-25, 2-26 | 3-3 RELAÇÕES DURADOURAS
e GOVERNANÇA | 205-2, 406-1 | 13.15.1, 13.15.4, 13.26.1, 13.26.3

A SoluBio mantém um compromisso permanente com a integridade, a transparência e a ética, princípios fundamentais para a sustentabilidade de seus negócios e para o fortalecimento das relações com seus públicos de interesse. Nesse contexto, a promoção de práticas éticas e a conscientização de colaboradores e parceiros constituem pilares centrais da cultura organizacional. O Código de Ética e Conduta orienta o comportamento esperado de todos na companhia, estabelecendo diretrizes relacionadas a temas como saúde e segurança, prevenção à corrupção, respeito mútuo e responsabilidade nas relações profissionais. Mais do que definir normas, a SoluBio reconhece a importância de garantir um ambiente seguro e acessível para o diálogo e o reporte de eventuais inconformidades. Para esse fim, a companhia disponibiliza a Linha Ética, um canal de denúncias independente, confidencial e acessível a todos os públicos, que assegura o anonimato e a não retaliação aos manifestantes.

O canal permite o registro de denúncias, reclamações, sugestões ou elogios, contribuindo para o fortalecimento de uma cultura pautada pela confiança, pela responsabilidade e pela transparência. Complementarmente, a organização adota outros mecanismos de escuta e acolhimento, como atendimento por e-mail e telefone, atuação de Business Partners nas diferentes áreas e um modelo de relacionamento próximo com clientes internos e externos que contam com o suporte de múltiplos profissionais ao longo da jornada. A gestão da Linha Ética é conduzida pela área de Compliance, com o suporte do Comitê de Ética totalmente imparcial, e empresa terceira especializada em canal de denúncias e código de ética atuando na prevenção, detecção e remediação de condutas incompatíveis com os valores corporativos.

Conforme a relevância e o potencial impacto das ocorrências, os casos são reportados ao Conselho de Administração garantindo total transparência a gestão da empresa e alinhamento de ações. Em 2025, foram registradas e tratadas 16 manifestações, todas analisadas de forma imparcial pelo Comitê de Ética. As apurações resultaram nas medidas cabíveis, assegurando a efetividade do processo e reforçando o compromisso da companhia com a melhoria contínua, a conformidade legal e a promoção de comportamentos alinhados à sua cultura organizacional.

[ACESSE O CANAL DE DENÚNCIAS AQUI](#)

aliant



Foco na saúde e cuidado

GRI 3-3 RELAÇÕES DURADOURAS | 401-2, 401-3, 403-1, 403-3, 403-6, 403-8 | 13.20.1, 13.19.1, 13.19.2, 13.19.4, 13.19.7, 13.19.9

Em 2025, mantivemos nosso compromisso com o bem-estar integral dos colaboradores, assegurando a continuidade de um pacote de benefícios estruturado e alinhado às melhores práticas de mercado.

Os benefícios foram mantidos em sua integralidade, reforçando nossa estratégia de consistência e previsibilidade para nossos profissionais e suas famílias. Seguimos oferecendo:

Mais do que manter, buscamos fortalecer a efetividade das iniciativas já implementadas. Em 2025, observamos uma evolução relevante nos indicadores de retorno e retenção após licenças maternidade e paternidade, refletindo um ambiente cada vez mais acolhedor, estruturado e favorável à permanência dos profissionais.

A melhoria na taxa de retenção demonstra que nossos benefícios não apenas atendem às necessidades imediatas, mas contribuem de forma consistente para a sustentabilidade das carreiras dentro da organização.

Seguimos comprometidos em aprimorar continuamente nossas práticas, garantindo que o cuidado com as pessoas permaneça como um dos pilares da nossa estratégia de sustentabilidade.

Plano de saúde e odontológico

Seguro de vida

Telemedicina e TotalPass

Previdência privada e benefícios flexíveis

Parcerias educacionais (EJA, cursos técnicos, graduação, pós-graduação e idiomas)

Parcerias locais

Licenças estendidas (130 dias de licença-maternidade e 10 dias de licença-paternidade)

	2022		2023		2024		2025	
	FEM.	MASC.	FEM.	MASC.	FEM.	MASC.	FEM.	MASC.
Número total de empregados que saíram de licença-maternidade/paternidade	3	8	6	7	4	6	9	6
Número total de empregados que retornaram ao trabalho ao fim da licença-maternidade/paternidade	2	8	5	7	2	6	6	6
Número total de empregados que retornaram ao trabalho e permaneceram por 12 meses após o fim da licença-maternidade/paternidade	NM***	NM***	1****	3****	2****	4****	4	6
Taxa de Retorno	67%	100%	83%	100%	50%	100%	67%	100%
Taxa de Retenção	NM***	NM***	20%	43%	100%	67%	67%	100%

***NM: Não mensurados para o ano de report.



Foco na saúde e cuidado

GRI 3-3 RELAÇÕES DURADOURAS | 401-2, 403-1, 403-3, 403-6, 403-7, 403-8 | 13.20.1, 13.19.1, 13.19.2, 13.19.4, 13.19.7, 13.19.8, 13.19.9

Ao longo de 2025, promovemos diversas ações voltadas à saúde e ao bem-estar dos colaboradores, reforçando nosso compromisso com a prevenção e o cuidado contínuo.

Destacamos as iniciativas do **Janeiro Branco**, com ações de conscientização sobre saúde mental, além da **campanha interna de vacinação contra a H1N1**, ampliando o acesso à imunização no ambiente corporativo.

Também realizamos as campanhas **Outubro Rosa** e **Novembro Azul**, com a participação de médicos especialistas, promovendo informação qualificada, prevenção e diagnóstico precoce.

No campo da **ergonomia**, intensificamos orientações e práticas voltadas à melhoria das condições de trabalho, com foco na prevenção de lesões, adequação de postos e promoção de hábitos saudáveis no ambiente laboral.

Essas iniciativas reforçam uma cultura organizacional orientada à prevenção, ao cuidado integral e à promoção da saúde ao longo de todo o ano.



Segurança em primeiro lugar

GRI 3-3 RELAÇÕES DURADOURAS | 4O3-1, 4O3-2, 4O3-3, 4O3-4, 4O3-5, 4O3-7, 4O3-8, 4O3-9 | 13.19.1, 13.19.2, 13.19.3, 13.19.4, 13.19.5, 13.19.6, 13.19.8, 13.19.9, 13.19.10

Em 2025, mantivemos as ferramentas, programas e rotinas de **Segurança e Saúde no Trabalho** já consolidados, reforçando nosso compromisso com a preservação da vida e com a construção de um ambiente cada vez mais seguro.

O período foi marcado pelo fortalecimento da cultura preventiva e pelo amadurecimento dos processos de gestão. Intensificamos a qualificação técnica da equipe, ampliando a atuação interna com Técnicos de Segurança do Trabalho habilitados como instrutores das NRs 33, 35, 11 e 12, garantindo maior autonomia, padronização e proximidade com as operações.

Também evoluímos na governança dos registros e na análise dos eventos, adotando critérios ainda mais rigorosos e aderentes às diretrizes normativas. Esse movimento reforça a transparência, a confiabilidade das informações e a consistência do nosso sistema de gestão, elementos fundamentais para a tomada de decisão e para o direcionamento de ações preventivas mais eficazes.

Mantivemos o compromisso inegociável com zero fatalidades, reafirmando que a vida é o nosso valor prioritário.

	2022	2023	2024	2025
Número de fatalidades ocorridas	0	0	0	0
Taxa de frequência de acidentes com afastamento	5,53	4,37	1,60	2,93
Taxa de frequência de acidentes sem afastamento	0,69	7,49	2,40	0,98
Taxa de gravidade de acidentes com e sem afastamento	43,56	198,58	5,60	9,77

Direcionamento para 2026

Para 2026, o foco estratégico estará concentrado na atuação em campo, com a estruturação de visitas técnicas mais sistemáticas em todas as unidades da SoluBio.

A proposta é fortalecer a presença técnica nas operações, ampliando o suporte às equipes, padronizando práticas e direcionando o olhar para oportunidades de melhoria contínua nos ambientes de trabalho.

A atuação preventiva será intensificada por meio de diagnósticos mais próximos da realidade operacional, promovendo correções estruturais, fortalecimento da disciplina operacional e maior integração entre áreas.

Seguimos avançando com responsabilidade, transparência e foco na excelência operacional, consolidando uma cultura de segurança cada vez mais madura e sustentável.





Stakeholders: Relação sustentável

GRI 2-29 | 3-3 RELAÇÕES DURADOURAS | 413-1 | 13.12.1, 13.12.2

COMPROMISSO COM A COMUNIDADE LOCAL

Em 2025, a SoluBio manteve e fortaleceu sua atuação junto à comunidade local, consolidando parcerias estratégicas e ampliando o impacto social de suas iniciativas. As ações desenvolvidas reforçam nosso compromisso com o desenvolvimento regional, a inclusão social e o apoio a projetos estruturantes para o município.



CÓDIGO DAS ÁRVORES: CONEXÃO UNIVERSIDADE E COMUNIDADE

Dando continuidade ao Projeto Código das Árvores, intensificamos, em 2025, a parceria com a universidade, ampliando a integração entre meio acadêmico, empresa e comunidade. A iniciativa segue promovendo educação ambiental, conscientização sobre preservação e aproximando estudantes da prática e da realidade corporativa, fortalecendo o vínculo entre conhecimento técnico e responsabilidade socioambiental.

PROJETO SEMEANDO CAMPEÕES: ESPORTE E INCLUSÃO SOCIAL

Em 2025, patrocinamos o projeto Semeando Campeões, iniciativa voltada à oferta de ensino e prática de modalidades esportivas para crianças e adolescentes no contraturno escolar. O projeto promove saúde, lazer e bem-estar, além de fortalecer a inclusão social e contribuir para a formação integral dos participantes por meio do esporte.



APOIO À FESTA DO MILHO: TRADIÇÃO E IMPACTO SOCIAL

Reforçando nosso compromisso com as tradições locais, apoiamos a tradicional Festa do Milho de Jataí, evento relevante para a cidade e voltado à arrecadação de recursos para a construção do hospital oncológico municipal. A iniciativa contribui diretamente para o fortalecimento da estrutura de saúde da região, beneficiando toda a comunidade.



Projeto SoluBem: Engajamento e transformação social

GRI 2-29 | 3-3 RELAÇÕES DURADOURAS | 413-1 | 13.12.1, 13.12.2

O **SoluBem** é o programa interno da SoluBio voltado ao incentivo e à organização de ações sociais com a participação direta dos colaboradores. Mais do que uma iniciativa solidária, o projeto representa o fortalecimento da cultura de empatia, responsabilidade social e engajamento coletivo, conectando a empresa às reais necessidades da comunidade.

Por meio do SoluBem, promovemos campanhas estruturadas que estimulam o voluntariado, a doação e o espírito de colaboração, reforçando que o impacto social positivo é construído de forma conjunta.



Páscoa SoluBem

Em 2025, realizamos a Páscoa SoluBem, mobilizando colaboradores em uma ação solidária voltada a levar acolhimento e significado à data para famílias da comunidade. A iniciativa reforçou valores como solidariedade, união e cuidado com o próximo, fortalecendo o vínculo entre empresa, colaboradores e sociedade.

Campanha SoluBem Natal

A Campanha SoluBem de Natal foi marcada por forte engajamento e espírito coletivo. A mobilização resultou na arrecadação de **mais de 3 toneladas de alimentos, beneficiando mais de 100 famílias.**

Mais do que os números, a campanha evidenciou o poder transformador da união. Cada doação representou um gesto concreto de cuidado e solidariedade. A ação também proporcionou integração entre equipes, fortalecendo vínculos internos e promovendo momentos de colaboração genuína ao longo de todo o processo. Acreditamos que ajudar faz bem para quem recebe e também para quem doa.

O SoluBem reafirma nosso compromisso com a construção de uma cultura organizacional pautada na responsabilidade social, na empatia e no impacto positivo duradouro.





SIPAT

GRI 3-3 RELAÇÕES DURADOURAS | 403-4, 413-1 | 13.19.1, 13.19.5, 13.12.1, 13.12.2

A 3ª SIPAT SoluBio foi estruturada como um pilar estratégico dentro do nosso compromisso com a sustentabilidade, colocando as pessoas no centro das decisões e promovendo uma cultura organizacional cada vez mais consciente, segura e engajada.

Ao longo da programação, abordamos temas essenciais que refletem diretamente nossas prioridades: **segurança, saúde e responsabilidade socioambiental**. As palestras sobre proteção respiratória e ergonomia reforçaram a importância do cuidado preventivo no ambiente de trabalho, destacando que a integridade física e o bem-estar dos colaboradores são inegociáveis. A ação de vacinação contra a gripe, realizada durante o evento, ampliou esse cuidado para além do ambiente corporativo, fortalecendo a prevenção e a qualidade de vida do time.

No eixo de saúde, iniciativas como o stand de massagens e fisioterapia proporcionaram momentos de atenção individualizada, contribuindo para a redução do estresse e o aumento da consciência sobre autocuidado. Já as discussões sobre violência doméstica e uso de EPIs ampliaram o conceito de segurança, evidenciando que o bem-estar das pessoas ultrapassa os limites da empresa e deve ser tratado de forma integral, com acolhimento, prevenção e responsabilidade — porque cuidar de pessoas é construir o futuro da SoluBio.

A pauta ambiental também teve destaque, com a palestra sobre sustentabilidade, reforçando o papel de cada colaborador na construção de um futuro mais responsável, alinhado aos valores da SoluBio e às demandas globais.

Um dos pontos mais relevantes da SIPAT foi o alto nível de engajamento e participação do time SoluBio. Observou-se uma adesão significativa às atividades propostas, com interação ativa, troca de experiências e interesse genuíno pelos temas apresentados.

Esse envolvimento demonstra maturidade organizacional e reforça que estamos construindo, juntos, uma cultura sólida baseada no cuidado com as pessoas.

Mais do que uma programação pontual, a SIPAT se consolidou como uma ferramenta estratégica de fortalecimento da nossa cultura. Ao integrar saúde, segurança e sustentabilidade, reafirmamos que nosso principal ativo são as pessoas, e investir nelas é investir no futuro da SoluBio.





08

Nossos parceiros





Fidelizando parceiros

GRI 3-3 INOVABILIDADE | 203-2 | 13.22.1, 13.22.4

Continuamos a entregar soluções biológicas em toda extensão territorial do Brasil, de norte a sul, levando sonhos e buscando resultados de sucesso, com o manejo Biológico OnFarm® e a nova estrutura Grow Now para produtos.

Fechamos o ano de 2025 com um atendimento a 2.7 milhões de hectares de área útil. Um aumento de quase 20% referente ao ano de 2024.

Com um atendimento total em quase 486 fazendas e em 29 diferentes culturas no Brasil, a produção de grãos representa a maior área sob o Manejo Biológico OnFarm®, seguida pelo cultivo de algodão e cana-de-açúcar.

Continuamos com nosso processo de democratizar o OnFarm® e levar soluções biológicas todos os cantos do país.



2.744.997,75
hectares atendidos

486
fazendas atendidas

357
clientes OnFarm

202
clientes RTU

28
novos clientes

Nº de Fazendas atendidas	Nº de Hectares atendidos	Ano
407	2.247 milhões	2023
348	2.250 milhões	2024
486	2.730 milhões	2025

ESTADO	ÁREA PLANTADA (HA)	FAZENDAS
Bahia	412.791,55	42
Distrito Federal	2.650,00	2
Goiás	389.371,00	80
Maranhão	180.978,50	15
Mato Grosso	612.926,00	54
Mato Grosso do Sul	283.220,00	68
Minas Gerais	86.697,00	27
Pará	58.860,00	9
Paraná	89.349,70	44
Piauí	74.093,00	8
Rio Grande do Sul	204.448,00	87
Rondônia	-	1
Roraima	3.530,00	6
Santa Catarina	1.680,00	1
São Paulo	182.762,00	24
Tocantins	104.553,00	14
#N/D	42.834,00	4
TOTAL GERAL	2.730.743,75	486



A voz de quem transforma a agricultura no campo

GRI 3-3 INOVABILIDADE | 203-2 | 13.22.1, 13.22.4

A sustentabilidade que acreditamos e promovemos na SoluBio se comprova na prática, no dia a dia do produtor rural. Mais do que desenvolver soluções biológicas, construímos **relações de parceria**, baseadas em confiança, proximidade e resultados consistentes.

“Entendemos que é um caminho sem volta. Por oferecer produtos que não deixam resíduos e promovem um manejo biológico mais natural e sustentável, os benefícios alcançam tanto o produtor quanto o consumidor. Contar com a SoluBio como parceira está alinhado aos nossos princípios e à nossa visão de produção responsável.”

MONIQUE ALIPRANDINI & PAULA ALIPRANDINI

Frutini Vacaria/RS



“Os biológicos são um caminho sem volta. O meu conselho é: iniciem o processo. Podem confiar, a SoluBio tem uma vasta equipe que auxilia a gente em todas as situações.”

CARLOS ALBERTO MORESCO

Luziânia/GO



“Há um ganho visual dentro das áreas que fazemos a aplicação de biológicos. Conseguimos notar plantas mais saudáveis quando do arranquio delas. Conseguimos notar também um volume maior de raízes e tudo isso influencia no desenvolvimento das plantas. Tanto do arroz, da soja, do milho, enfim, em todas as culturas.”

KARINE FONSECA DE SOUZA

Granja 4 Irmãos Rio Grande/RS



“Nós começamos a utilizar os produtos da SoluBio no final de 2022, devido a alguns problemas que nós estávamos tendo com doenças de solo no plantio da melancia. A SoluBio, como empresa, foi fundamental. Ela forneceu os técnicos e todo o acompanhamento. Começamos a utilizar alguns produtos que controlavam insetos e outras doenças. Com isso, tivemos êxito no controle da fusarium. Eu observei, ao longo do tempo, que a planta passou a ter um tempo de vida maior. Vejo mais qualidade na fruta hoje e entregamos um produto mais saudável para as pessoas, que é o que mais importa para mim. Hoje eu digo que eu recomendo a utilização do biológico, além da empresa SoluBio.”

VICTOR SPIES

Fazenda Buritizal Grosso Boa Vista/RR





Gestão e matriz de riscos

GRI 2-13 | 3-3 GOVERNANÇA e RESILIÊNCIA CLIMÁTICA | 201-2, 205-1 | 13.2.1, 13.2.2, 13.26.1, 13.26.2

Em 2025, a SoluBio deu continuidade ao fortalecimento de sua estrutura de gestão de riscos, consolidando avanços relevantes na maturidade dos processos e na integração das práticas de controle e monitoramento das decisões estratégicas da companhia.

Ao longo do período, aprimoramos o mapeamento corporativo de riscos, ampliando a análise dos fatores financeiros, operacionais, regulatórios, tecnológicos e estratégicos que podem impactar nossos resultados e a continuidade dos negócios. Esse processo permitiu maior precisão na identificação de vulnerabilidades e na definição de planos de ação estruturados.

Reforçamos, ainda, o modelo de monitoramento contínuo, incorporando indicadores e mecanismos formais de acompanhamento nos fóruns de governança. A gestão de riscos passou a estar ainda mais integrada ao planejamento estratégico, assegurando alinhamento entre prevenção, desempenho e sustentabilidade empresarial.

Também evoluímos na definição de responsabilidades, estabelecendo diretrizes claras para mitigação, tratamento e reporte dos riscos prioritários. Essa abordagem fortaleceu a previsibilidade operacional, reduziu incertezas e ampliou a capacidade de resposta da organização frente a cenários adversos.

Os avanços alcançados reafirmam o compromisso da SoluBio com a excelência em governança, a solidez institucional e o crescimento sustentável, assegurando bases consistentes para a geração de valor no longo prazo.

Categorias de Riscos Monitoradas

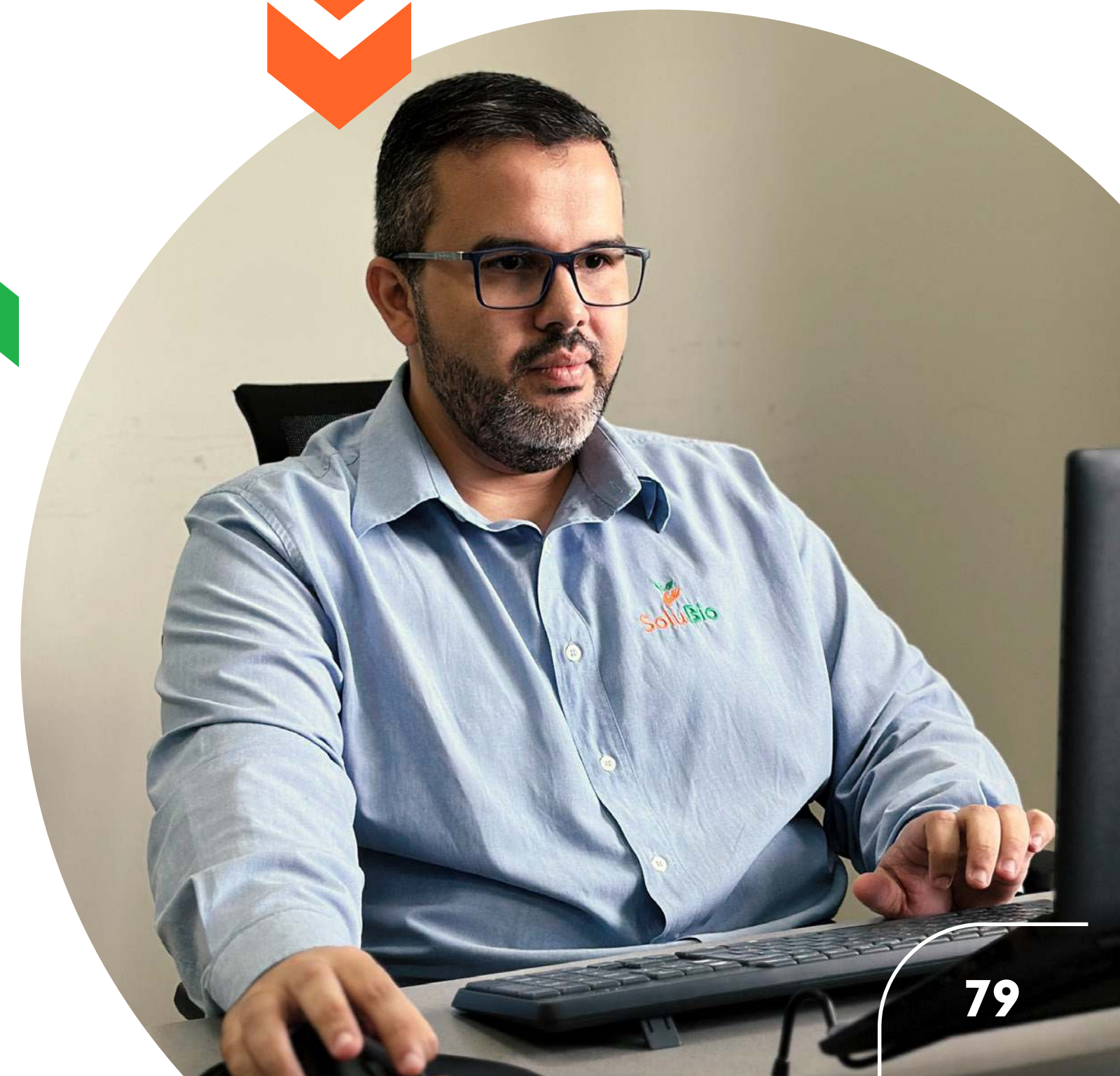
A SoluBio monitora, de forma estruturada, riscos nas seguintes categorias:



PROBABILIDADE

X

IMPACTO





ESTRATEGIAS ESG Scoring System

GRI 2-22, 2-23, 2-24, 2-29

A **Jornada ESG na SoluBio** vai além de um alinhamento conceitual aos pilares de Ambiental, Social e Governança — trata-se de uma agenda estratégica integrada ao próprio modelo de negócio, que reposiciona a forma como a empresa gera valor no agronegócio.

No eixo **ambiental**, não atuamos apenas na substituição de insumos tradicionais, mas na reconfiguração da lógica produtiva, com foco em sistemas mais biológicos e resilientes. Os bioinsumos contribuem para a regeneração do solo, otimização de ciclos naturais e redução de dependência de insumos sintéticos, promovendo ganhos simultâneos de eficiência agrônômica e desempenho ambiental. Nesse contexto, a sustentabilidade deixa de ser um diferencial e passa a ser vetor de competitividade.

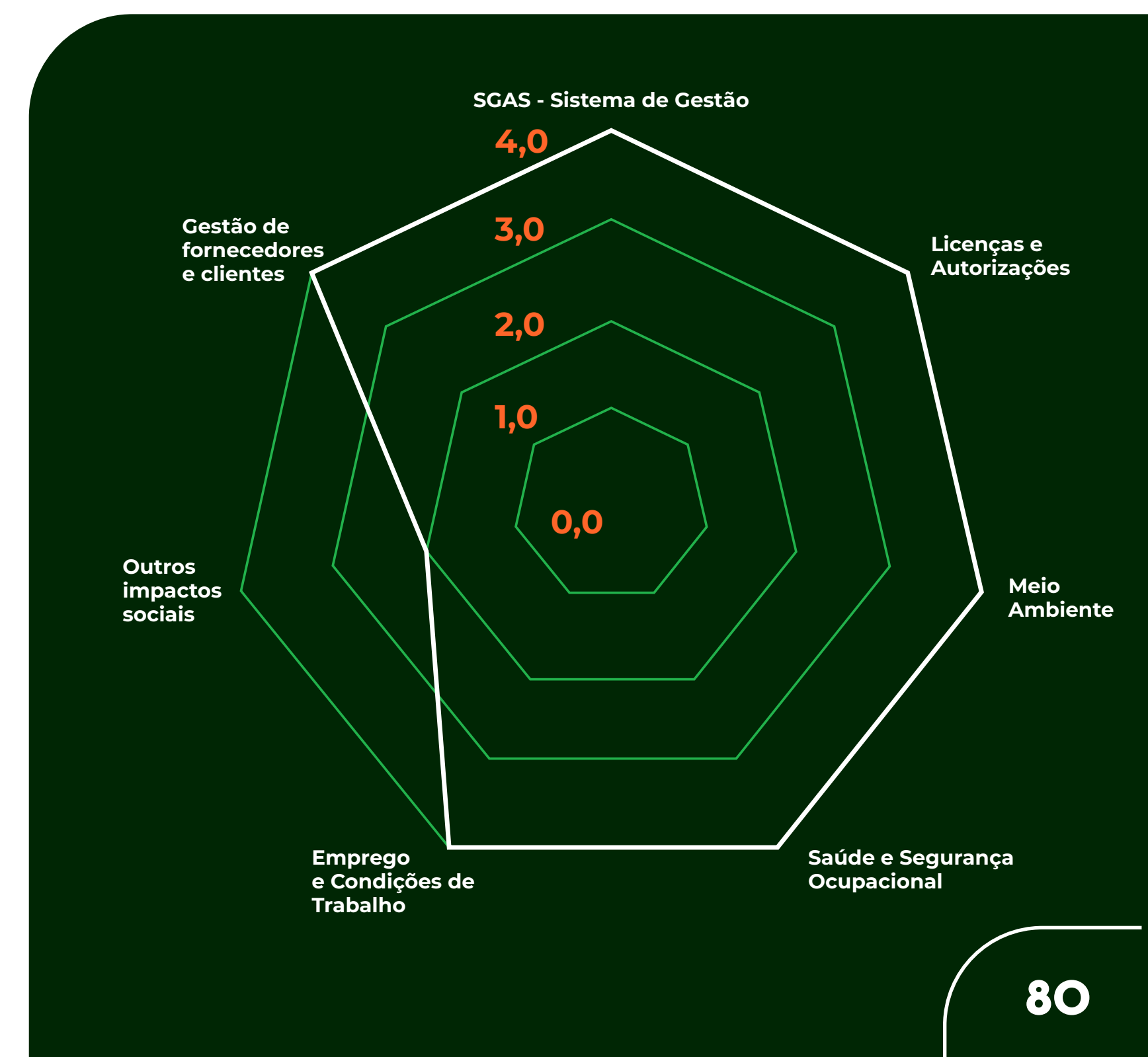
Sob a perspectiva **social**, a empresa exerce um papel ativo na difusão de conhecimento técnico e na transformação cultural do campo. Ao capacitar produtores, técnicos e equipes internas, ampliamos a adoção de práticas mais sustentáveis e fortalecemos a tomada de decisão baseada em evidências.

No eixo **governança**, a companhia manteve sua pontuação no sistema de gestão ESG+I do Aqua Capital, estruturado em conformidade com os padrões da International Finance Corporation. Esse framework avalia a organização em sete dimensões críticas, abrangendo tanto a mitigação de riscos ESG quanto a amplificação de impactos positivos.

Em seu terceiro ciclo de acompanhamento, o Grupo SoluBio manteve uma pontuação de 3,7 — em uma escala cujo nível máximo de excelência é 4,0. Esse desempenho evidencia não apenas a consistência das práticas implementadas, mas também a capacidade da organização em sustentar, ao longo do tempo, uma agenda estruturada e evolutiva em ESG+I.

Mais do que um indicador quantitativo, esse resultado reforça o compromisso contínuo do Grupo com a integração de critérios ambientais, sociais, de governança e inovação à sua estratégia de crescimento, consolidando o ESG+I como um dos pilares centrais de sua atuação.

Desempenho SoluBio Scoring System Aqua Capital



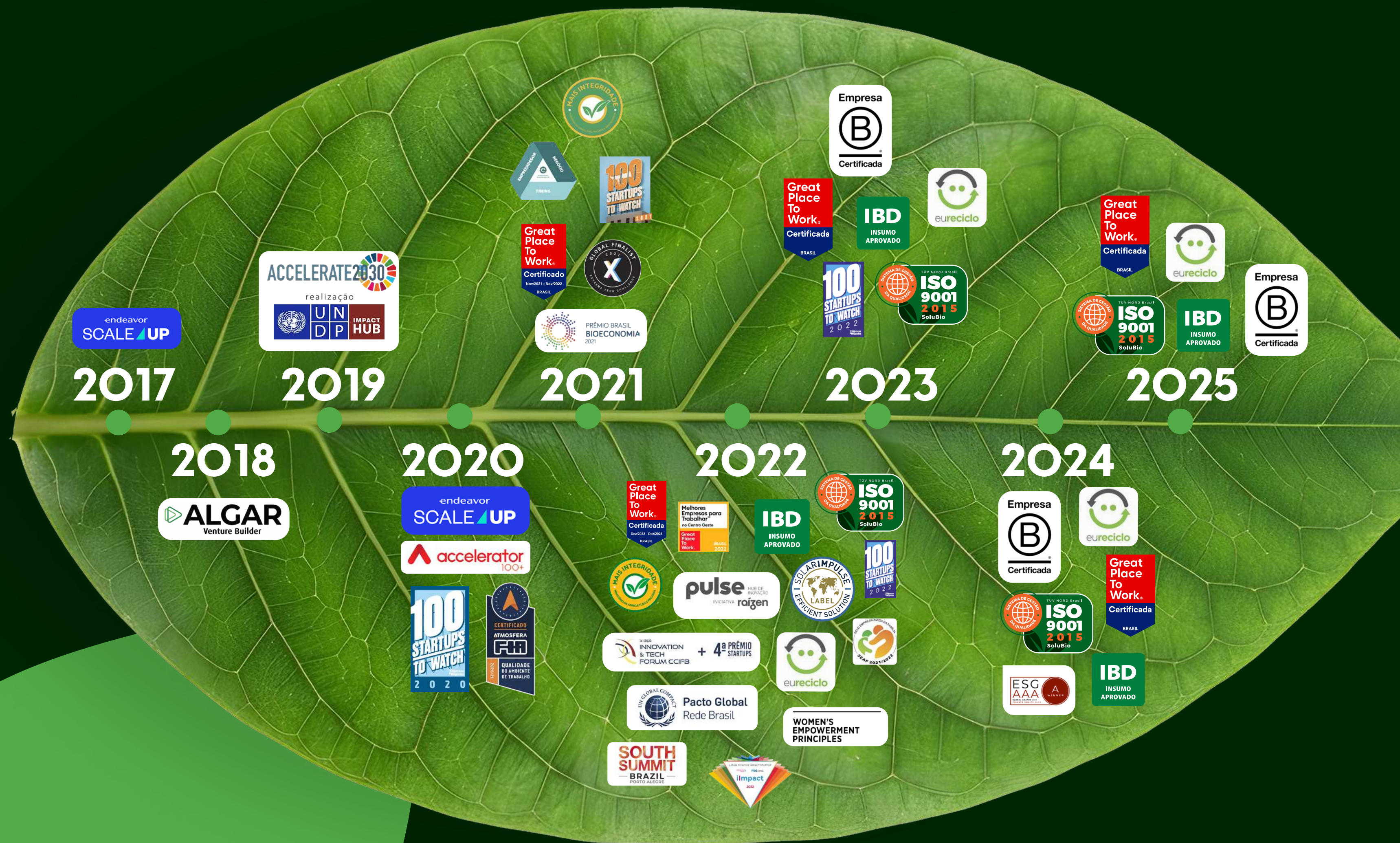


Raízes no campo, reconhecimento global

A SoluBio é uma Empresa B certificada pela B Corporation. Trata-se de um reconhecimento que reafirma nosso compromisso em unir liberdade e sustentabilidade na construção do futuro da agricultura. Em 2024, seguimos fortalecendo essa missão, aprimorando nossas práticas e ampliando nosso impacto positivo no setor.

Mais do que um selo de prestígio, essa certificação reflete nossa responsabilidade em transformar microrganismos e ideias em inovação, para superar os desafios agrícolas de forma sustentável. Continuamos avançando com o propósito de cultivar em sintonia com a natureza e promover um agro cada vez mais inovador, íntegro e comprometido com as pessoas e com o meio ambiente.

A SoluBio convida você a caminhar ao seu lado nessa jornada. Cada avanço é um passo em direção a um futuro onde cultivar e evoluir andam juntos, com liberdade e responsabilidade ambiental.





Sumário GRI

Declaração de Uso:

O Grupo SoluBio relatou com base nas Normas GRI para o período de 1º de janeiro a 31 de dezembro de 2025

Norma setorial aplicável:

O Grupo SoluBio adotou parcialmente a norma GRI 13: Setores de Agricultura, Aquicultura e Pesca 2022

NORMA(S) GRI

CONTEÚDO

LOCALIZAÇÃO

OMISSÃO

Nº DE REFERÊNCIA DA NORMA

CONTEÚDOS GERAIS

GRI 2: Conteúdos Gerais 2021

2-1 Detalhes da organização	09,14,67,68		
2-2 Entidades incluídas no relato de sustentabilidade da organização	02,05		
2-3 Período de relato, frequência e ponto de contato	05		
2-4 Reformulações de informações	02		
2-5 Verificação externa	05,69		
2-6 Atividades, cadeia de valor e outras relações de negócios	08,14,22,23,26,27,31,45		
2-7 Empregados	06,14,48,49,50,51,52,53,54,55,56,57,58		
2-8 Trabalhadores que não são empregados	48		
2-9 Estrutura de governança e sua composição	67,68		
2-10 Nomeação e seleção para o mais alto órgão de governança	68		
2-11 Presidente do mais alto órgão de governança	68		
2-12 Papel desempenhado pelo mais alto órgão de governança na supervisão da gestão dos impactos		Organograma não descreve o cargo do CEO	
2-13 Delegação de responsabilidade pela gestão de impactos	79		
2-14 Papel desempenhado pelo mais alto órgão de governança no relato de sustentabilidade	04		
2-15 Conflitos de interesse	69		
2-16 Comunicação de preocupações cruciais	69		
2-17 Conhecimento coletivo do mais alto órgão de governança	61,62,63,64,65		
2-18 Avaliação do desempenho do mais alto órgão de governança		Não há avaliação de desempenho específica para o conselho de administração	
2-19 Políticas de remuneração		Não houve mudanças significativas	
2-20 Processo para determinação de remuneração		Mesma política do ano anterior	
2-21 Proporção da remuneração total anual		Dados sobre proporção de aumento salarial não foram divulgados.	
2-22 Declaração sobre estratégia de desenvolvimento sustentável	03,04,05,11,12,80		
2-23 Compromissos de política	11,8		
2-24 Incorporação de compromissos de política	80		
2-25 Processos para reparar impactos negativo	30,31,33,34,43,44,69		
2-26 Mecanismos para aconselhamento e apresentação de preocupações	69		
2-27 Conformidade com leis e regulamentos	07	Dados sobre processos judiciais não foram divulgados.	
2-28 Participação em associações	07,23		
2-29 Abordagem para engajamento de stakeholders	73,74,80		
2-30 Acordos de negociação coletiva		Os empregados do Grupo SoluBio estão cobertos por acordo ou convenção coletiva	



Sumário GRI

Declaração de Uso:

O Grupo SoluBio relatou com base nas Normas GRI para o período de 1º de janeiro a 31 de dezembro de 2025

Norma setorial aplicável:

O Grupo SoluBio adotou parcialmente a norma GRI 13: Setores de Agricultura, Aquicultura e Pesca 2022

NORMA(S) GRI	CONTEÚDO	LOCALIZAÇÃO	OMISSÃO	Nº DE REFERÊNCIA DA NORMA
TEMAS MATERIAIS				
GRI 3: Temas materiais 2021	3-1 Processo de Definição de Temas Materiais	12		
	3-2 Lista de Temas Materiais	12		13.1.1, 13.2.1, 13.3.1, 13.5.1, 13.7.1, 13.8.1, 13.9.1, 13.10.1, 13.12.1, 13.15.1, 13.19.1, 13.20.1, 13.22.1, 13.23.1, 13.24.1, 13.26.1
	3-3 Gestão de Temas Materiais	06,10,14,15,16,17,18,19,20,21,22,23,24,25,26,27,28,29,30,33,34,35,36,37,38,39,40,41,42,45,46,49,50,51,52,53,54,55,56,57,58,59,60,61,62,63,64,65,69,70,71,72,73,74,75,77,78,79		
INOVABILIDADE E AGRICULTURA REGENERATIVA				
GRI 203: Impactos Econômicos indireto	203-1 Investimentos em infraestrutura e apoio a serviços	14,15,16,17,18,19,20,21,22,23,24,25,26,27,30,33,34		13.22.3
	203-2 Impactos econômicos indiretos significativos	14,77,78		13.22.3
GRI 101: Biodiversidade 2024	101-1 Políticas para deter e reverter a perda de biodiversidade	30		13.3.1
BIOTECNOLOGIA E BIOSEGURANÇA				
GRI 416: Saúde e Segurança do Consumidor 2016	416-1 Avaliação dos impactos na saúde e segurança causados por categorias de produtos e serviços	28, 29		13.10.2
RESILIÊNCIA CLIMÁTICA E SERVIÇOS AMBIENTAIS				
GRI 201: Desempenho Econômico 2016	201-2 Implicações financeiras e outros riscos e oportunidades decorrentes	79		13.2.2
GRI 302: Energia 2016	302-1 Consumo de energia dentro da organização	38		
	302-3 Intensidade energética	38		
GRI 303: Água e Efluentes 2018	303-1 Interações com a água como um recurso compartilhado	35		13.7.2
	303-2 Gestão de impactos relacionados ao descarte de água	35		13.7.3
	303-3 Captação de água	35		13.7.4
	303-4 Descarte de água	35		13.7.5
	303-5 Consumo de água	35		13.7.6
GRI 305: Emissões 2016	305-1 Emissões diretas (Escopo 1) de gases de efeito estufa (GEE)	39,40		13.1.2
	305-2 Emissões indiretas (Escopo 2) de gases de efeito estufa (GEE) provenientes da aquisição de energia	39,41		13.1.3
	305-3 Outras emissões indiretas (Escopo 3) de gases de efeito estufa (GEE)	39,41		13.1.4
	305-4 Intensidade de emissões de gases de efeito estufa (GEE)	42		13.1.5
	305-5 Redução de emissões de gases de efeito estufa (GEE)	39,40,41,42		13.1.6



Sumário GRI

Declaração de Uso:

O Grupo SoluBio relatou com base nas Normas GRI para o período de 1º de janeiro a 31 de dezembro de 2025

Norma setorial aplicável:

O Grupo SoluBio adotou parcialmente a norma GRI 13: Setores de Agricultura, Aquicultura e Pesca 2022

NORMA(S) GRI

CONTEÚDO

LOCALIZAÇÃO

OMISSÃO

Nº DE REFERÊNCIA DA NORMA

RESILIÊNCIA CLIMÁTICA E SERVIÇOS AMBIENTAIS

GRI 306: Resíduos 2020

306-1 Geração de resíduos e impactos significativos relacionados a resíduos	36		13.8.2
306-2 Gestão de impactos significativos relacionados a resíduos	36		13.8.3
306-3 Resíduos gerados	36,37		13.8.4
306-4 Resíduos não destinados para disposição final	36,37		13.8.5
306-5 Resíduos destinados para disposição final	36,37		13.8.6

RELAÇÕES DURADOURAS E FELIZES

GRI 401: Emprego 2016

401-1 Novas contratações e rotatividade de empregados	53,54,55,56,57,58		13.20
401-2 Benefícios oferecidos a empregados em tempo integral que não são oferecidos a empregados temporários ou de período parcia	70,71		13.20
401-3 Licença maternidade/paternidade	70		13.20

GRI 403: Saúde e Segurança do Trabalho 2018

403-1 Sistema de gestão de saúde e segurança do trabalho	70,71,72		13.19.2
403-2 Identificação de periculosidade, avaliação de riscos e investigação de incidentes	72		13.19.3
403-3 Serviços de saúde do trabalho	70,71,72		13.19.4
403-4 Participação dos trabalhadores, consulta e comunicação aos trabalhadores referentes a saúde e segurança do trabalho	72,75		13.19.5
403-5 Capacitação de trabalhadores em saúde e segurança do trabalho	72		13.19.6
403-6 Promoção da saúde do trabalhador	70,71		13.19.7
403-7 Prevenção e mitigação de impactos de saúde e segurança do trabalhodiretamente vinculados com relações de negócios	71,72		13.19.8
403-8 Trabalhadores cobertos por um sistema de gestão de saúde e segurança do trabalho	70,71,72		13.19.9
403-9 Acidentes de trabalho	72		13.19.10

GRI 404: Capacitação e Educação 2016

404-1 Média de horas de capacitação por ano, por empregado	62,63		
404-2 Programas para o aperfeiçoamento de competências dos empregados e de assistência para transição de carreira	61,62,63,64		
404-3 Percentual de empregados que recebem avaliações regulares de desempenho e de desenvolvimento de carreira	65		

GRI 405: Diversidade e Igualdade de Oportunidades 2016

405-1 Diversidade em órgãos de governança e empregados	49,50,51,52,53,54,55,56,57,58,59,60,64		13.15.2
405-2 Proporção entre o salário-base e a remuneração recebidos pelas mulheres e aqueles recebidos pelos homens		O Grupo SoluBio não disponibilizou esse dado para o Ano de 2025	13.15.3

GRI 406: Não discriminação 2016

406-1 Casos de discriminação e medidas corretivas tomadas	69		13.15.4
---	----	--	---------

GRI 413: Comunidades Locais 2016

413-1 Operações com engajamento, avaliações de impacto e programas de desenvolvimento voltados à comunidade local	73,74,75		13.12.2
---	----------	--	---------



Sumário GRI

Declaração de Uso:

O Grupo SoluBio relatou com base nas Normas GRI para o período de 1º de janeiro a 31 de dezembro de 2025

Norma setorial aplicável:

O Grupo SoluBio adotou parcialmente a norma GRI 13: Setores de Agricultura, Aquicultura e Pesca 2022

NORMA(S) GRI

CONTEÚDO

LOCALIZAÇÃO

OMISSÃO

Nº DE REFERÊNCIA DA NORMA

GOVERNANÇA E CRESCIMENTO SUSTENTAVEL

GRI 201: Desempenho Econômico 2016	201-1 Valor econômico direto gerado e distribuído	06,10,79		13.22.2
GRI 204: Práticas de Compra 2016	204-1 Proporção de gastos com fornecedores locais		O Grupo SoluBio não monitorou este dado em 2025	
GRI 205: Combate à Corrupção 2016	205-1 Operações avaliadas quanto a riscos relacionados a corrupção	79		13.26.2
	205-2 Comunicação e capacitação em políticas e procedimentos de combate à corrupção	69		13.26.3
	205-3 Casos confirmados de corrupção e medidas tomadas		O Grupo SoluBio não apresentou casos de corrupção em 2025	13.26.4
GRI 206: Concorrência Desleal 2016	206-1 Ações Judiciais por concorrência desleal, práticas de truste ou monopólio		O Grupo SoluBio não apresentou casos em 2025	13.25.2
GRI 308: Avaliação Ambiental de fornecedores 2016	308-1 Avaliação Ambiental de Fornecedores	45,46		
GRI 414: Avaliação Social de Fornecedores 2016	414-1 Avaliação Social de Fornecedores	45,46		

CRÉDITOS E INFORMAÇÕES

GRI 2-5

Coordenação: Área ESG do Grupo SoluBio (Jackeline Oliveira)

Gestão do projeto, edição, redação e adequações GRI: Área ESG do Grupo SoluBio (Eliaquim dos Santos)

Materialidade ESG: Área ESG do Grupo Solubio

Indicadores GRI: Área ESG do Grupo SoluBio (Eliaquim Dos Santos)

Revisão: Consultoria externa*: Márcia Moreira Couto, Área de Marketing e ESG do Grupo SoluBio

Projeto Gráfico e Diagramação: Marketing do Grupo SoluBio (Samara Engel)

Imagens: Banco de Imagens SoluBio e Banco de Imagens shutterstock.com.br

Mais informações sobre o relatório:

sustentabilidade@solubio.agr.br; ri@solubio.agr.br

* O presente relatório passou por revisão externa, conduzida com base nas Normas GRI universais, setoriais e temáticas aplicáveis, contemplando a validação dos temas materiais, a aderência e correta atribuição dos indicadores reportados, além da revisão técnica, estrutural e gramatical do conteúdo.



Agradecemos o apoio e dedicação de todas as pessoas do Grupo SoluBio que contribuíram com a gestão de dados e ações ESG.